

# 13. CZ-NACE 25 - VÝROBA KOVOVÝCH KONSTRUKCÍ A KOVODĚLNÝCH VÝROBKŮ, KROMĚ STROJŮ A ZAŘÍZENÍ

## 13.1 Charakteristika odvětví

Odvětví CZ-NACE 25 zahrnuje výrobu „čistě“ kovových výrobků, které mají zpravidla statickou funkci a nově ještě výrobu zbraní a střeliva. Výrobní činnost odvětví je sledována v těchto 8 oborech:

- 25.1 Výroba konstrukčních kovových výrobků;
- 25.2 Výroba radiátorů a kotlů k ústřednímu topení, kovových nádrží a zásobníků;
- 25.3 Výroba parních kotlů, kromě kotlů pro ústřední topení;
- 25.4 Výroba zbraní a střeliva;
- 25.5 Kování, lisování, ražení, válcování a protlačování kovů; prášková metalurgie;
- 25.6 Povrchová úprava a zušlechťování kovů; obrábění;
- 25.7 Výroba nožičských výrobků, nástrojů a železářských výrobků;
- 25.9 Výroba ostatních kovodělných výrobků.

S ohledem na ochranu individuálních dat nejsou v této publikaci zveřejněny obory 25.3 a 25.4.

Šíře výrobků a technologií, které zahrnujeme do odvětví je ohromná - od špendlíků až k jaderným reaktorům. V podstatě téměř vše, s čím běžně přicházíme do styku a je kovové, pochází z tohoto odvětví. Přes různorodost výrobků odvětví je ale pro všechny obory v odvětví sjednocující charakteristikou skutečnost, že původním materiálovým vstupem do tohoto odvětví jsou tradiční kovové polotovary vyrobené v odvětví CZ-NACE 24 Výroba základních kovů, hutní zpracování kovů; slévárenství.

Vzhledem k šíři činností spadajících do tohoto odvětví je výrobek buď již finální anebo dále vstupuje do zpracování v dalších odvětvích, především do strojírenské a elektrotechnické výroby, stavebnictví a automobilového průmyslu.

Při bližší analýze výroby jednotlivých výrobních podniků, zařazených do odvětví kovovýroby je u mnohých podniků patrná snaha o další zvyšování přidané hodnoty svých výrobků tím, že se zabývají i navazující kompletací svých kovodělných výrobků do strojírenských zařízení a tyto podniky tak získávají v daleko větší míře charakter strojírenské výroby.

**Obor 25.1 - Výroba konstrukčních kovových výrobků** - tato skupina zahrnuje výrobu konstrukčních výrobků a jejich dílů (např. nosných konstrukcí nebo rámu) z kovu.

**Obor 25.2 - Výroba radiátorů a kotlů k ústřednímu topení, kovových nádrží a zásobníků** - vzhledem k potřebám modernizace výrobních technologií v průmyslu v České republice a k úspěchům ve vývozu investičních celků měla - do nástupu globální hospodářské krize - výroba v oboru stále zvyšující trend. Na tento trend má vliv i odbyt výrobků jako jsou radiátory a kotle ústředního topení, což souvisí s potřebou modernizace způsobu vytápění.

**Obor 25.3 - Výroba parních kotlů, kromě kotlů pro ústřední topení** - parní kotle a pomocná zařízení, kondenzátory, jaderné reaktory - uplatňují se především při výstavbě, rekonstrukcích a modernizacích energetických celků. Většinou se jedná o subdodávky. V tomto oboru je velká konkurence, výroba je energeticky, časově i finančně velmi nákladná. Výkyv v některém roce v časové řadě proto nelze vnímat jako neúspěch oboru.

**Obor 25.4 - Výroba zbraní a střeliva** - tento obor, původně zařazený do všeobecného strojírenství, má bohatou tradici. V minulosti patřila Česká republika, resp. Československo mezi světové zbrojařské velmoci.

**Obor 25.5 - Kování, lisování, ražení, válcování a protlačování kovů; prášková metalurgie** - zahrnuje základní technologické procesy pro výrobu především strojírenských součástí dílů. S úspěšným rozvojem

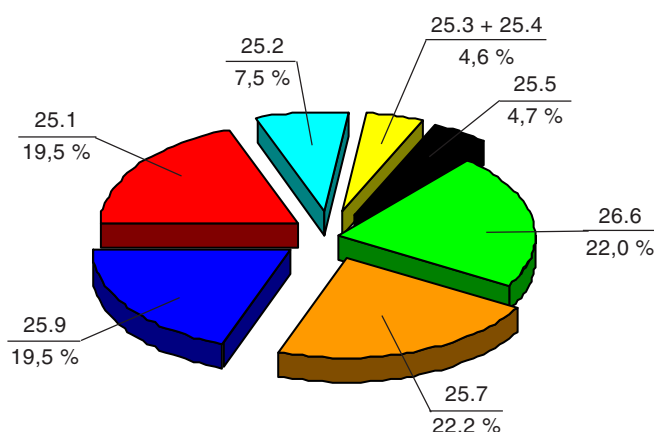
strojírenského a automobilového průmyslu roste poptávka po těchto procesech. Úroveň těchto procesů ovlivňuje konkurenceschopnost výsledných výrobků navazujících odvětví.

**Obor 25.6 - Povrchová úprava a zušlechťování kovů; obrábění** - obor s podstatným vlivem na konečnou kvalitu a úroveň strojírenského výrobku. S oblibou užití kovů i v běžném životě, s rozvojem průmyslu a všudypřítomnou konkurencí vzrůstají nároky na mechanické a povrchové (vzhledové) vlastnosti výrobků z kovů.

**Obor 25.7 - Výroba nožičských výrobků, nástrojů a železářských výrobků** - je oborem, který v konkurenčním boji musí kromě důrazu na kvalitu výrobku u některých z těchto výrobků (jako jsou např. nožičské výrobky, kování) sledovat i módní trendy.

**Obor 25.9 - Výroba ostatních kovodělných výrobků** - zahrnuje širokou škálu výrobků jako např. ocelové sudy a nádoby do 300 l, drobné kovové obaly, spojovací materiál (řetězy, pružiny, lanka, elektrody), drátěné výrobky apod. obor dosud vykazoval příznivé výsledky.

Podíly jednotlivých oborů odvětví na celkových tržbách za prodej vlastních výrobků a služeb v b.c. v roce 2009 jsou patrné z grafu 13.1.



- 25.1 Výroba konstrukčních kovových výrobků
- 25.2 Výroba radiátorů a kotlů k ústřednímu topení, kovových nádrží a zásobníků
- 25.3 Výroba parních kotlů, kromě kotlů pro ústřední topení
- 25.4 Výroba zbraní a střeliva
- 25.5 Kování, lisování, ražení, válcování a protlačování kovů; prášková metalurgie
- 25.6 Povrchová úprava a zušlechťování kovů; obrábění
- 25.7 Výroba nožičských výrobků, nástrojů a železářských výrobků
- 25.9 Výroba ostatních kovodělných výrobků

Pozn.: údaje v běžných cenách  
Pramen: předběžné údaje ČSÚ, rok 2009 vlastní odhad MPO

**Graf 13.1 Podíly oborů CZ-NACE 25 na tržbách za prodej vlastních výrobků a služeb v roce 2009**

## 13.2 Pozice odvětví v rámci zpracovatelského průmyslu

Výroba kovových konstrukcí a kovodělných výrobků má trvale významné místo ve sféře celého zpracovatelského průmyslu. Především pro strojírenský a automobilový průmysl je toto odvětví jedním z nejdůležitějších dodavatelů komponentů pro kompletaci konečných výrobků a zařízení.

Toto odvětví se v roce 2009 řadí na druhé místo podílem 8,7 % na tržbách za vlastní výrobky a služby v rámci zpracovatelského průmyslu. Na průměrném počtu zaměstnanců zpracovatelského průmyslu se CZ-NACE 25 podílelo 13 %. Velmi významnou roli hraje toto odvětví svým podílem cca 11 % na celkové účetní přidané hodnotě celého zpracovatelského průmyslu. V prestižním žebříčku CZECH TOP 100 (dle tržeb) za rok 2009 se umístily společnosti tohoto odvětví TŘINECKÉ ŽELEZÁRNY, a. s. na 24. a ArcelorMittal Ostrava a.s. na 26. místě. Je třeba dodat, že ekonomické činnosti obou jmenovaných společností spadají do dvou odvětví CZ-NACE 25 Výroba kovových konstrukcí a kovodělných výrobků, kromě strojů a zařízení a CZ-NACE 24 Výroba základních kovů, hutní zpracování kovů; slévárnictví.

## 13.3 Hlavní ekonomické ukazatele

### 13.3.1 Cenový vývoj

Jak je patrné z tabulky 13.1 a z upozornění uvedeném v charakteristice odvětví, nejsou uvedeny cenové indexy oborů parní kotle, kromě kotlů k ústřednímu topení, zbraně a střelivo a jejich díly a navíc oboru povrchových úprav a zušlechťování kovů, neboť tyto Český statistický úřad nevykazuje. Indexy zbývajících oborů byly v posledních třech letech bez výrazných výkyvů. Rostoucí tendenci zaznamenává v roce 2007 a 2008 výroba kovových nádrží, v posledním roce ještě výroba ostatních kovových výrobků - přibližně o 5 %. V roce 2009 již cenový vývoj vykazuje dopad recese světové ekonomiky, který se projevuje obzvláště u oborů, jejichž produkty jsou dodávkami pro investiční celky (konstrukční kovové výrobky, ostatní kovodělné výrobky a kovové nádrže, zásobníky a podobné nádoby).

Tabulka 13.1 Index cen průmyslových výrobců v letech 2008 - 2009

Název	Kód CZ-CPA	Průměr od počátku roku	
		2008	2009
Konstrukční kovové výrobky	25.1	105,0	91,9
Kovové nádrže, zásobníky a podobné nádoby	25.2	105,6	98,2
Parní kotle, kromě kotlů k ústřednímu topení	25.3	x	x
Zbraně a střelivo a jejich díly	25.4	x	x
Kování, lisování, ražení, válcování a protlačování kovů; prášková metalurgie	25.5	99,2	101,7
Povrchová úprava a zušlechťování kovů; obrábění	25.6	x	x
Nožičské výrobky, nástroje a železářské výrobky	25.7	101,9	101,2
Ostatní kovodělné výrobky	25.9	104,4	92,3
<b>Konstrukční kovové výrobky</b>	<b>25</b>	<b>103,0</b>	<b>96,9</b>

Pramen: ČSÚ

### 13.3.2 Základní produkční charakteristiky

V roce 2009 došlo ke snížení počtu podniků odvětví o cca 10 %. O více než 10 % se snížil počet podniků oboru CZ-NACE 25.7 Výroba nožičských výrobků, nástrojů a železářských výrobků, se značným podílem menších podniků, pro něž krize a konkurence vytvořily nepříznivé prostředí. Naopak nejnižší úbytek podniků v průběhu roku 2009, a to o 0,33 %, se projevil u oboru 25.5 (kování, lisování, ražení, válcování a protlačování kovů; prášková metalurgie), jež z velké části zajišťují dodávky pro automobilní průmysl.

Tabulka 13.2 Počet podniků v rámci CZ-NACE 25 v letech 2005 - 2009

	2005	2006	2007	2008	2009
CZ-NACE 25.1	2 399	2 290	2 328	2 464	2 451
CZ-NACE 25.2	654	674	679	711	703
CZ-NACE 25.5	1 128	1 114	1 147	1 199	1 195
CZ-NACE 25.6	8 861	9 019	10 092	10 711	10 604
CZ-NACE 25.7	20 330	19 751	19 527	19 829	19 620
CZ-NACE 25.9	1 947	1 984	1 993	2 030	2 001
<b>CZ-NACE 25</b>	<b>35 561</b>	<b>35 069</b>	<b>36 006</b>	<b>37 183</b>	<b>36 815</b>

Pramen: předběžné údaje ČSÚ; rok 2009 - vlastní odhad MPO

Tabulka 13.3 udává tržby za prodej vlastních výrobků a služeb, tabulka 13.4 účetní přidanou hodnotu v b.c., tabulka 13.5 počet zaměstnaných osob v letech 2005-2009. Grafické znázornění vývoje těchto výše jmenovaných produkčních charakteristik ve vztahu ke zpracovatelskému průmyslu je přehledně uspořádáno v grafu 13.2. Z grafu je patrný podobný průběh sledovaných ekonomických ukazatelů odvětví

a vývojem těchto ukazatelů za celý zpracovatelský průmysl (ZP), zachycující vliv nastoupivší celosvětové hospodářské krize. Křivky průběhů základních produkčních charakteristik odvětví vykazují proti ukazatelům ZP shodně mírný posun doprava. Jedním z hlavních důvodů je skutečnost, že ještě v části roku 2009 byly realizovány dlouhodobě nakontrahované zakázky převážně investičního charakteru.

**Tabulka 13.3 Tržby za prodej vlastních výrobků a služeb v b.c. v letech 2005 - 2009**

(tis. Kč)	2005	2006	2007	2008	2009
CZ-NACE 25.1	46 500 715	52 087 561	59 575 874	65 963 567	45 848 687
CZ-NACE 25.2	17 226 997	20 495 030	21 497 094	20 908 342	17 671 440
CZ-NACE 25.5	14 919 944	15 500 745	15 539 786	17 054 223	11 056 125
CZ-NACE 25.6	45 811 217	53 310 439	60 780 049	64 552 408	51 950 643
CZ-NACE 25.7	42 549 042	46 590 366	51 016 556	51 947 390	52 282 316
CZ-NACE 25.9	47 173 684	53 847 839	61 287 938	60 577 387	46 003 401
<b>CZ-NACE 25</b>	<b>225 612 341</b>	<b>251 137 916</b>	<b>280 900 952</b>	<b>293 115 383</b>	<b>235 670 769</b>
meziroční index	x	111,3	111,9	104,3	80,4

Pramen: předběžné údaje ČSÚ; rok 2009 - vlastní odhad MPO

**Tabulka 13.4 Účetní přidaná hodnota v b.c. v letech 2005 - 2009**

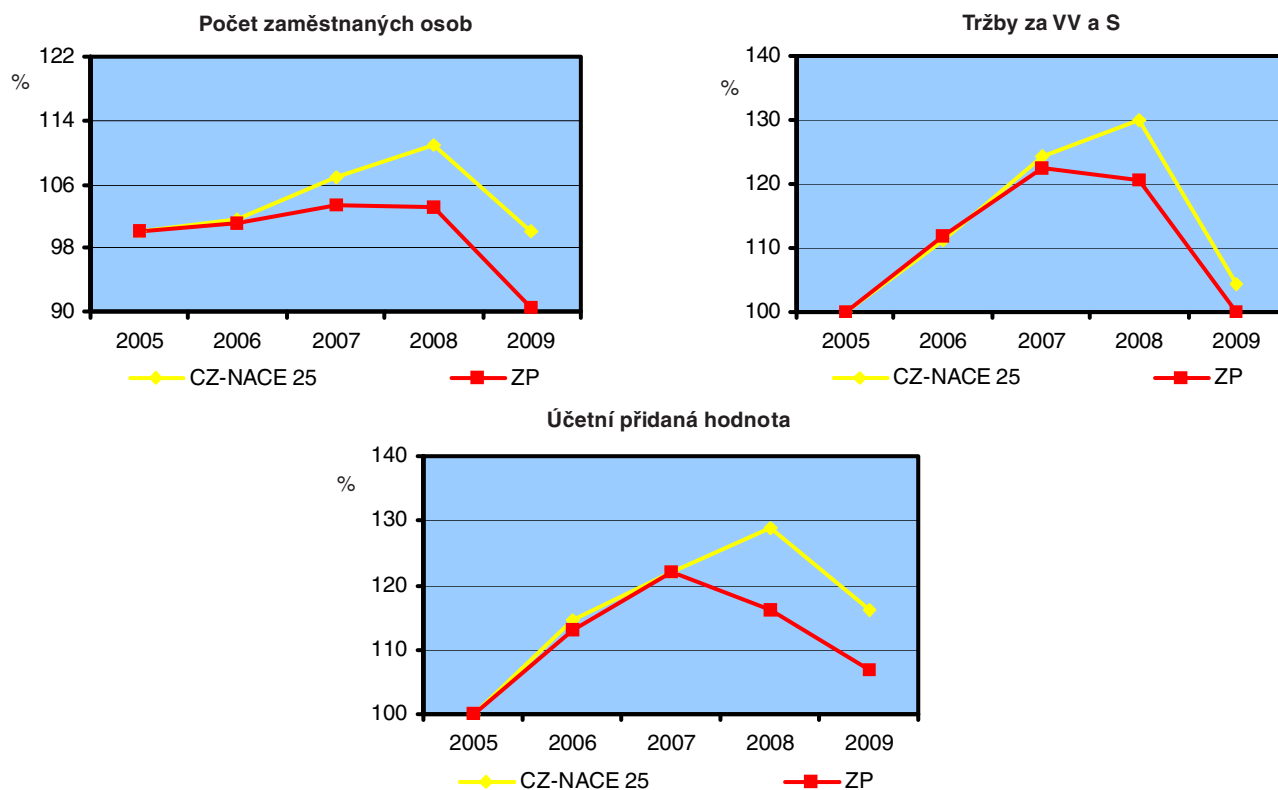
(tis. Kč)	2005	2006	2007	2008	2009
CZ-NACE 25.1	11 446 953	13 586 114	14 365 505	16 525 424	13 971 159
CZ-NACE 25.2	4 821 976	6 332 134	5 961 760	5 929 233	7 991 996
CZ-NACE 25.5	4 472 551	4 701 605	4 265 555	4 628 874	3 405 210
CZ-NACE 25.6	15 793 466	20 186 962	21 083 197	23 657 404	20 050 913
CZ-NACE 25.7	16 535 892	18 011 458	18 876 124	19 077 900	17 972 002
CZ-NACE 25.9	14 148 396	15 744 254	17 572 601	16 816 473	14 483 158
<b>CZ-NACE 25</b>	<b>70 428 471</b>	<b>80 787 271</b>	<b>85 829 491</b>	<b>90 688 726</b>	<b>81 794 822</b>
meziroční index	x	114,7	106,2	105,7	90,2

Pramen: předběžné údaje ČSÚ; rok 2009 - vlastní odhad MPO

**Tabulka 13.5 Počet zaměstnaných osob v letech 2005 - 2009**

(osob)	2005	2006	2007	2008	2009
CZ-NACE 25.1	26 546	26 721	27 597	29 814	26 356
CZ-NACE 25.2	9 922	10 295	10 533	10 564	9 872
CZ-NACE 25.5	7 936	7 367	7 345	7 867	6 500
CZ-NACE 25.6	30 621	32 476	34 830	36 339	31 247
CZ-NACE 25.7	25 489	25 282	26 736	27 777	28 217
CZ-NACE 25.9	27 710	28 576	30 783	30 795	26 545
<b>CZ-NACE 25</b>	<b>134 864</b>	<b>137 092</b>	<b>144 282</b>	<b>149 708</b>	<b>135 014</b>
meziroční index	x	101,7	105,2	103,8	90,2

Pramen: předběžné údaje ČSÚ; rok 2009 - vlastní odhad MPO



Pozn.: údaje v běžných cenách  
Pramen: předběžné údaje ČSÚ, rok 2009 vlastní odhad MPO

Graf 13.2 Vývoj základních produkčních charakteristik v letech 2005 - 2009

Tabulka 13.6 Osobní náklady v b.c. v letech 2005 - 2009

(tis. Kč)	2005	2006	2007	2008	2009
CZ-NACE 25.1	7 264 847	7 830 328	8 818 803	10 272 879	9 619 430
CZ-NACE 25.2	2 920 846	3 265 033	3 511 329	3 755 563	3 703 436
CZ-NACE 25.5	2 487 090	2 622 653	2 522 229	2 892 603	2 349 124
CZ-NACE 25.6	8 172 549	9 326 560	10 472 171	12 623 721	11 902 207
CZ-NACE 25.7	7 305 506	7 399 153	8 802 343	9 284 870	10 598 985
CZ-NACE 25.9	7 794 232	8 564 374	9 816 118	10 511 028	9 662 730
<b>CZ-NACE 25</b>	<b>38 065 028</b>	<b>41 168 135</b>	<b>46 402 586</b>	<b>52 033 569</b>	<b>50 541 658</b>
meziroční index	x	108,2	112,7	112,1	97,1

Pramen: předběžné údaje ČSÚ; rok 2009 - vlastní odhad MPO

### 13.3.3 Produktivita práce z ÚPH a hrubý operační přebytek

Vývoj produktivity práce z účetní přidané hodnoty v b.c. v letech 2005-2009 je uveden v tabulce 13.7. Produktivita práce z přidané hodnoty je ovlivňována řadou faktorů. Je obtížné vzájemně porovnávat jednotlivé obory, kdy např. produkce oboru 25.1 Výroba konstrukčních kovových výrobků, resp. 25.2 Výroba radiátorů a kotlů k ústřednímu topení, kovových nádrží a zásobníků je většinou součástí dodávek investičních celků. V tomto oboru jsou zahrnuty navíc i nehmotné dodávky, realizující současně výstupy výzkumu a vývoje, projekční práce, montáže a další formy poskytované technické pomoci. Produktivita práce z přidané hodnoty v b.c. u ostatních oborů, na jejíž výši má vliv m.j. též strojní vybavení, vykazuje zpravidla růst, daný ustálenou poptávkou po výrobcích, či efektivním využíváním strojního zařízení a lidských zdrojů. Zlom nastává právě v letech nástupu a průběhu celosvětové hospodářské krize (2007 - 2009).

Tabulka 13.7 Produktivita práce z účetní přidané hodnoty v b.c. v letech 2005 - 2009

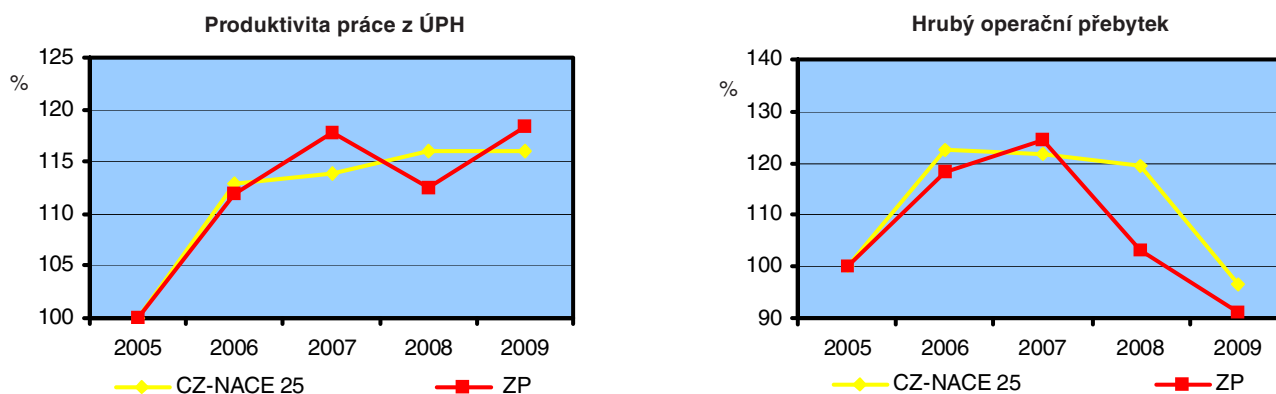
(tis. Kč/zam.)	2005	2006	2007	2008	2009
CZ-NACE 25.1	431,2	508,4	520,6	554,3	530,1
CZ-NACE 25.2	486,0	615,1	566,0	561,3	809,6
CZ-NACE 25.5	563,6	638,2	580,8	588,4	523,8
CZ-NACE 25.6	515,8	621,6	605,3	651,0	641,7
CZ-NACE 25.7	648,7	712,4	706,0	686,8	636,9
CZ-NACE 25.9	510,6	551,0	570,9	546,1	545,6
<b>CZ-NACE 25</b>	<b>522,2</b>	<b>589,3</b>	<b>594,9</b>	<b>605,8</b>	<b>605,8</b>
meziroční index	x	112,8	100,9	101,8	100,0

Pramen: předběžné údaje ČSÚ; rok 2009 - vlastní odhad MPO

Tabulka 13.8 Hrubý operační přebytek v b.c. v letech 2005 - 2009

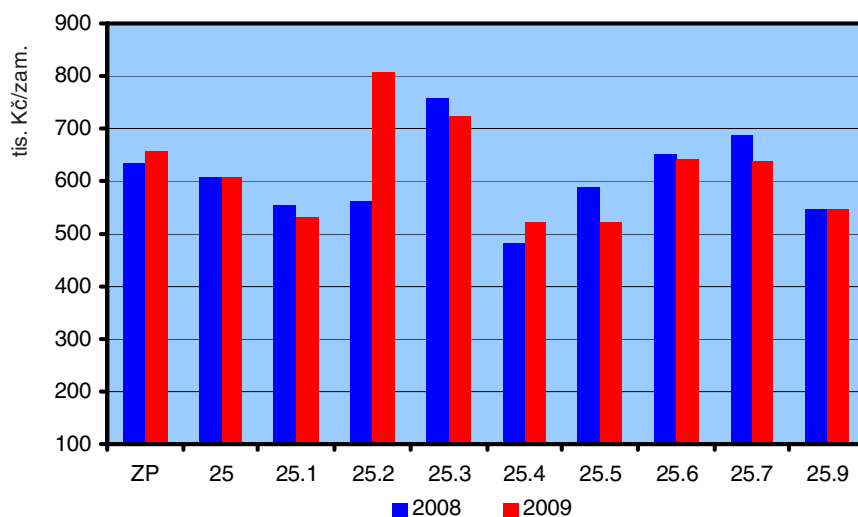
(tis. Kč)	2005	2006	2007	2008	2009
CZ-NACE 25.1	4 182 106	5 755 785	5 546 702	6 252 545	4 351 728
CZ-NACE 25.2	1 901 129	3 067 100	2 450 431	2 173 670	4 288 559
CZ-NACE 25.5	1 985 461	2 078 952	1 743 327	1 736 271	1 056 086
CZ-NACE 25.6	7 620 917	10 860 402	10 611 026	11 033 682	8 148 707
CZ-NACE 25.7	9 230 386	10 612 305	10 073 781	9 793 031	7 373 018
CZ-NACE 25.9	6 354 164	7 179 880	7 756 483	6 305 445	4 820 428
<b>CZ-NACE 25</b>	<b>32 363 443</b>	<b>39 619 136</b>	<b>39 426 906</b>	<b>38 655 157</b>	<b>31 253 165</b>
meziroční index	x	122,4	99,5	98,0	80,9

Pramen: předběžné údaje ČSÚ; rok 2009 - vlastní odhad MPO



Pozn.: údaje v běžných cenách  
Pramen: předběžné údaje ČSÚ, rok 2009 vlastní odhad MPO

Graf 13.3 Vybrané ukazatele konkurenceschopnosti 2005 - 2009



Pozn.: údaje v běžných cenách  
Pramen: předběžné údaje ČSÚ, rok 2009 vlastní odhad MPO

Graf 13.4 Úroveň produktivity práce z účetní přidané hodnoty až do oborové struktury v letech 2008/2009

## 13.3.4 Výkonová spotřeba

Tabulka 13.9 Výkonová spotřeba v b.c. letech 2005 - 2009

(tis. Kč)	2005	2006	2007	2008	2009
CZ-NACE 25.1	35 563 075	39 844 099	46 437 044	50 097 893	32 336 240
CZ-NACE 25.2	12 701 794	14 941 941	16 098 698	15 432 896	12 253 684
CZ-NACE 25.5	11 164 810	11 498 228	11 792 030	12 837 192	7 791 147
CZ-NACE 25.6	30 486 513	34 461 929	40 931 167	41 969 171	33 024 513
CZ-NACE 25.7	27 068 337	29 344 356	33 426 375	34 346 395	34 983 896
CZ-NACE 25.9	34 520 946	39 470 554	45 902 177	45 218 396	32 164 323
<b>CZ-NACE 25</b>	<b>159 750 231</b>	<b>177 047 835</b>	<b>203 386 025</b>	<b>209 204 716</b>	<b>160 428 751</b>
meziroční index	x	110,8	114,9	102,9	76,7

Pramen: předběžné údaje ČSÚ; rok 2009 - vlastní odhad MPO

## 13.4 Zahraniční obchod

### 13.4.1 Vývoj zahraničního obchodu

Dovoz výrobků CZ-CPA 25 do České republiky se v roce 2009 oproti roku 2008 snížil o cca 20 %. U vývozu výrobků došlo k meziročnímu snížení o cca 10 %. Saldo zahraničního obchodu bylo v roce 2009 kladné, ve výši 38 650,2 mil. Kč.

Trend dovozu i vývozu za odvětví nelze - vzhledem k současné globální ekonomické krizi - jednoznačně stanovit. Ve srovnání s rokem 2000 se dovoz (přes snížení v posledním roce) do roku 2008 zvýšil o 75,7 % a vývoz o 75,4 %. Saldo v jednotlivých letech bylo vždy ve prospěch vývozu. Jedním z faktorů výrazně ovlivňujících saldo zahraničního obchodu na straně vývozu i dovozu byl vývoj kurzu koruny s dlouhodobou tendencí k posilování. Výrazné posílení koruny (v průměru k USD o 13,9 % a k EUR o 9,5 %) bylo příčinou poklesu hodnoty vývozu v roce 2002.

Do nástupu krize (2008) se příznivě projevuje rostoucí výkonnost a konkurenceschopnost jednotlivých oborů odvětví. Obor je závislý na dostatku zakázkové náplně. Firmám v tomto oboru se do roku 2008 postupně dařilo získávat zakázky na výstavbu nebo modernizaci (např. tepelných elektráren) jak v zahraničí, tak doma a tím získávat i dobré reference. Je tedy předpoklad, že po odeznění recese se bude i u to-



hoto oboru vývoz zvyšovat. Tento předpoklad je potvrzen m.j. též nutností postupné obnovy řady tepelných elektráren v ČR.

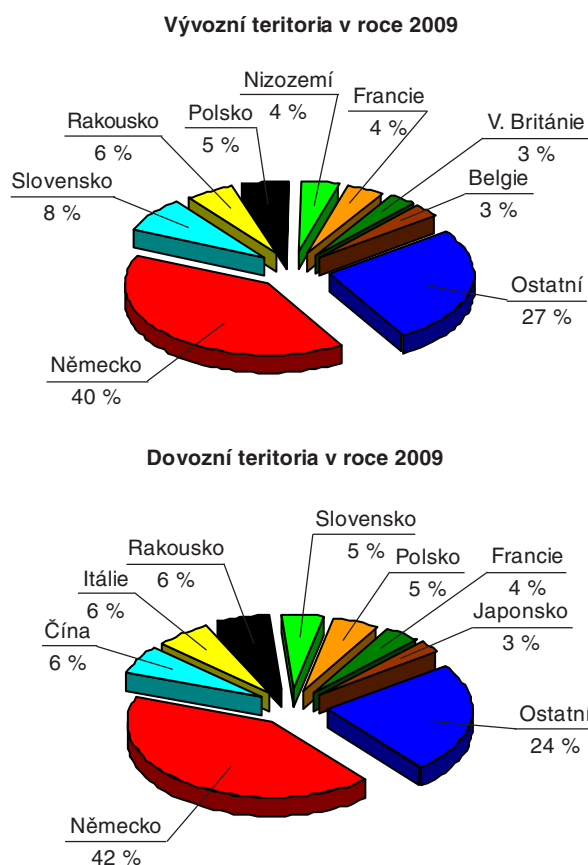
Tabulka 13.10 Zahraněční obchod s výrobky CZ-CPA 25 v b.c. v roce 2009

Kód	CZ-CPA 3 místa	Rok 2009				
		Dovoz v mil.Kč	Vývoz v mil. Kč	Saldo v mil. Kč	Čistá hmotnost v kg	Kg cena v Kč
25.1	Konstrukční kovové výrobky	7 054,8	24 155,9	17 101,1	161 590 732	43,7
25.2	Kovové nádrže, zásobníky	3 239,7	10 405,2	7 165,5	43 088 103	75,2
25.3	Parní kotle	517,2	2 421,6	1 904,4	1 808 802	285,9
25.4	Zbraně a střelivo a jejich díly	1 153,4 2	960,7	1 807,3	9 121 057	126,5
25.5	Kování, lisování, ražení, válcování kovů	x	x	x	x	x
25.6	Povrchová úprava a zušlechťování kovů	x	x	x	x	x
25.7	Nožířské výrobky, nástroje a železář. vyr.	26 041,5	28 285,5	2 244,0	128 543 578	202,6
25.9	Ostatní kovodělné výrobky	46 980,8	55 408,7	8 427,9	631 211 246	74,4
<b>25</b>	<b>Kovodělné výrobky</b>	<b>84 987,4</b>	<b>123 637,6</b>	<b>38 650,2</b>	<b>975 363 518</b>	<b>808,2</b>

Pramen: ČSÚ; údaje k 21.4.2010

### 13.4.2 Teritoriální struktura zahraničního obchodu

Jak ve vývozu, tak dovozu výrobků je největším obchodním partnerem České republiky nejbližší soused - Německo. Podíly na celkovém dovozu i vývozu se v průběhu let u tohoto partnera v podstatě nemění. Podíly vývozu a dovozu v odvětví u všech ostatních zemí nejsou ani dvouciferné, jak je z grafu 13.5 zřejmé.



Pramen: ČSÚ, údaje k 21.4.2010

Graf 13.5 Teritoriální rozdělení zahraničního obchodu v roce 2009 - CZ-CPA 25



## 13.5 Shrnutí a perspektivy odvětví

Kovodělná výroba v České republice má dlouhodobou tradici stejně jako strojírenská výroba. Potřeba užití kovů ve výrobě komponentů pro kompletaci konečných výrobků a při výrobě výrobků stoupá. Důvodem jsou užité vlastnosti kovů. S rozvojem strojírenského průmyslu a s podporou především automobilového průmyslu v České republice dále vzrostla poptávka po kovových komponentech do těchto odvětví. Dalším velkým odběratelem produkce odvětví kovovýroby je stavebnictví. Kovové konstrukce a prefabrikáty získávají ve stavebnictví stále větší oblibu i když ne vždy vyhrávají v souperení s betonem.

S růstem životní úrovně, různorodosti nabídky a kvality finálních výrobků v České republice se zvýšil i odbyt kovové produkce pro běžné spotřebitele.

V globálním konkurenčním prostředí se daří především v posledních letech znovu získávat zakázky většího či menšího rozsahu i v rámci investičních celků, mnoho společností si trhy udrželo a dále úspěšně expandují.

Odvětví nepatří mezi výrazné znečišťovatele životního prostředí a podniky mají odpady a jejich zpracování zvládnuty v souladu s platnou legislativou.

Rozvoj odvětví je podporován i formou investičních pobídek pro výrobce s důrazem na užití high technologií. Vznikající a podporovaná technologická centra a jiné formy podpory dále pomáhají zvyšovat kvalitu finálních produktů v odvětví nebo možnost odbytu jak v tuzemsku, tak především na zahraničních trzích.

Výroba kovových konstrukcí a kovodělných výrobků v České republice má proto velmi dobré vyhlídky na další rozvoj v náročném konkurenčním prostředí.