

OBSAH

01.	Základní údaje o společnosti	2
02.	Úvodní slovo předsedy představenstva	5
03.	Zpráva dozorčí rady	5
04.	Zpráva o činnosti společnosti	8
05.	Hodnocení roku 2014 a krátkodobý výhled	16
06.	Zpráva auditora	18
07.	Účetní závěrka	22
08.	Zpráva o vztazích	39
09.	Návrh na rozdělení zisku	40
10.	Odměna auditorům	40

01. Základní údaje o společnosti

Obchodní firma společnosti:	SPEDOS Vrata a.s.
Sídlo společnosti:	Valašské Meziříčí, Krásno nad Bečvou, Hranická 771, PSČ 757 01
Společnost zapsána:	Obchodní rejstřík vedený Krajským soudem v Ostravě, oddíl B, vložka 3194
Datum zápisu společnosti:	26.března 2007
IČO/DIČ:	27795152 / C Z27795152
Základní kapitál:	Základní kapitál společnosti je ve výši 2.010.000,-Kč. Základní kapitál je k 31.3.2015 plně splacen a zapsán v obchodním rejstříku. Je rozvržen na 201 akcií o jmenovité hodnotě Kč 10.000,-. Všechny akcie jsou akciemi kmenovými, zní na jméno a mají podobu listinné akcie.
Předmět podnikání:	Velkoobchod, Specializovaný maloobchod se smíšeným zbožím, Zprostředkování obchodu a služeb, Zámečnictví, Výroba, instalace a opravy elektrických strojů a přístrojů. Hlavní činností společnosti je komplexní výroba a dodávka automatických vratových systémů.

Orgány společnosti:

K 31.3.2015

PŘEDSTAVENSTVO

Představenstvo je statutárním orgánem společnosti, řídí její činnost a jedná jejím jménem. Představenstvo má podle stanov 5 členů.

Předseda představenstva:	Ing Václav Klemš
Místopředseda představenstva:	Ing. Jaroslav Konvičný
Místopředseda představenstva:	Ing. František Ventura
Člen představenstva:	Ing. Barbora Klemšová
Člen představenstva:	Ing. Jan Ventura

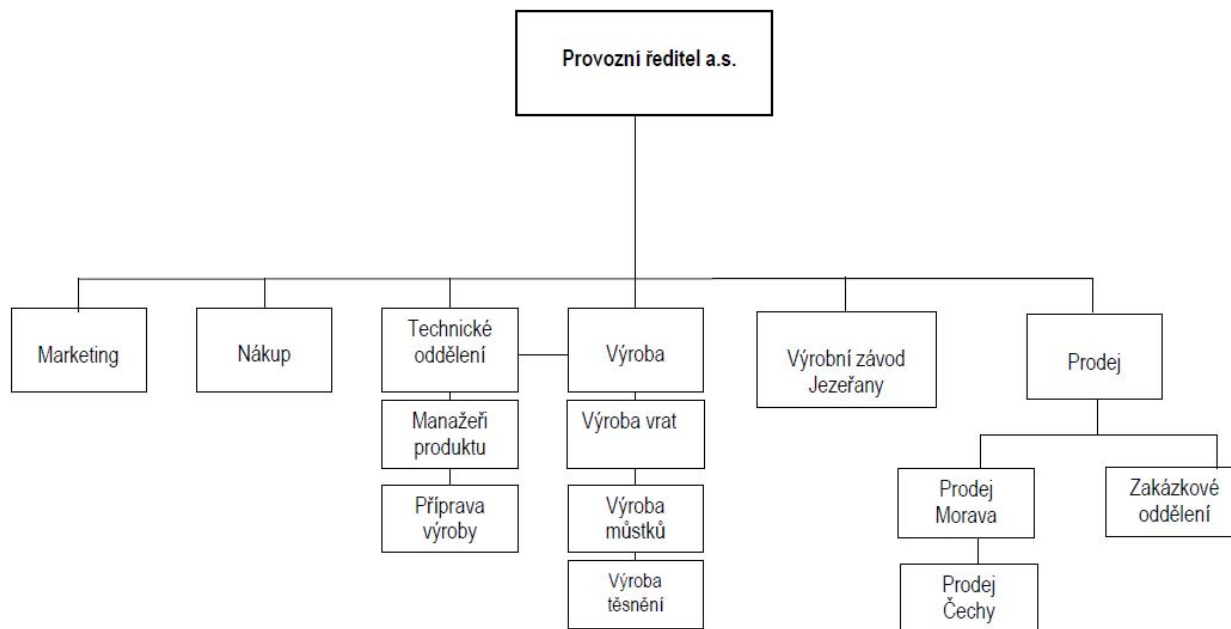
DOZORČÍ RADA

Dozorčí rada dohlíží na výkon působnosti představenstva a uskutečňování podnikatelské činnosti společnosti.

Dozorčí rada má podle stanov 2 členy:

Předseda dozorčí rady:	p. Naděžda Venturová
Člen dozorčí rady:	p. Helena Konvičná

Organizační struktura:



02. Úvodní slovo předsedy představenstva

Vážení,

společnost SPEDOS Vrata a.s. uzavřela své hospodaření za fiskální rok 2014.

Rok 2014 byl pro naši společnost velmi významný. Společnost zrealizovala zakázky s druhým nejvyšším obratem za dobu své existence. Finanční nárůst obratu byl podpořen především oživením stavebnictví a pozemních staveb. Nárůst je zřejmý v zakázkách, které směřovaly do stavebního průmyslu a do obchodních řetězců. V porovnání s minulým rokem 2013 také rostou zakázky v automobilovém průmyslu a autoopravnách.

Společnost SPEDOS Vrata a.s. splnila svůj plán pro rok 2014 a navíc získala důležité zakázky pro následující rok, čímž si vytvořila dobré podmínky pro další rozvoj společnosti. Uzavřený hospodářský rok prezentuje meziroční zlepšení většiny finančních ukazatelů. Rád bych především zmínil dobu obratu pohledávek, neboť i přes nárůst tržeb ji meziročně udržujeme ve stejné výši.

Současný příznivý vývoj i odborné prognózy nám dávají naději na další růst v příštím období. Jsme připraveni pružně reagovat na zvyšující se poptávku po našich produktech, a to neustálým vývojem s důrazem na vysokou kvalitu produktů a poskytnutých služeb. V plánu pro rok 2015 počítáme s větším zaměřením na komplexní nabídku požárních uzávěrů a stabilizaci obchodní sítě.

Dovolte mi, abych poděkoval všem zákazníkům a obchodním partnerům za spolupráci, našim zaměstnancům za jejich pracovní úsilí v hospodářském roce. Věřím, že rokem 2014 začíná etapa pozitivního vývoje naší společnosti.

Ing. Václav Klemš
Předseda představenstva

03. Zpráva dozorčí rady

o přezkoumání řádné účetní závěrky k 31.3.2015 a o přezkoumání Zprávy o vztazích mezi ovládající a ovládanou osobou a o vztazích mezi ovládanou osobou a ostatními osobami ovládanými stejnou ovládanou osobou

14.9.2015 Valašské Meziříčí, Krásno nad Bečvou, Hranická 771, PSČ 75701

Dne 14.9.2015 proběhla jednání dozorčí rady SPEDOS Vrata a.s., IČ 27795152, vedené Krajským soudem v Ostravě, oddíl B, vložka 3194.

STANOVISKO DOZORČÍ RADY SPOLEČNOSTI O PŘEZKOUMÁNÍ ŘÁDNÉ ÚČETNÍ ZÁVĚRKY K 31.3.2015

Dozorčí rada společnosti SPEDOS Vrata a.s. v souladu s ustanovením § 83; § 447 odst.3 a § 449 odst.1. Zákona o obchodních korporacích přezkoumala řádnou účetní závěrku společnosti SPEDOS Vrata a.s. k 31. březnu 2015 (dále jen „účetní závěrka“).

Dozorčí rada společnosti SPEDOS Vrata a.s. podle svých nejlepších znalostí, s přihlédnutím k vyjádření auditora k účetní závěrce a dozorčí radě dostupným informacím, konstatuje, že účetní závěrka ve všech podstatných ohledech zobrazuje stav majetku, závazky, úroveň vlastního kapitálu, finanční situaci a stav hospodaření společnosti SPEDOS Vrata a.s. k 31.3.2015.

Dozorčí rada společnosti SPEDOS Vrata a.s. podle svých nejlepších znalostí dále konstatuje, že z účetní závěrky a z ostatních dokumentů, které byly dozorčí radě společnosti SPEDOS Vrata a.s. předloženy k projednání v průběhu účetního období od 1.4.2014 do 31.3.2015 (dále jen období 2014/2015), nezjistila nedostatky nebo nesprávnosti, které by naznačovaly, že účetnictví společnosti SPEDOS Vrata a.s. nebylo řádně vedeno v souladu s předpisy o účetnictví, zejména pak zákonem č. 563/1991 Sb., o účetnictví, v platném znění.

Dozorčí rada společnosti SPEDOS Vrata a.s. dává tímto valné hromadě společnosti SPEDOS Vrata a.s. své doporučující stanovisko ke schválení účetní závěrky.

STANOVISKO DOZORČÍ RADY SPOLEČNOSTI SPEDOS VRATA A.S. K NÁVRHU PŘEDSTAVENSTVA NA ROZDĚLENÍ ZISKU ZA OBDOBÍ 2014/2015

Dozorčí rada přezkoumala návrh představenstva společnosti SPEDOS Vrata a.s. na rozdělení zisku za období 2014/2015 ve výši 4.744.322,52 Kč vykázaný v řádné účetní závěrce společnosti SPEDOS Vrata a.s. k 31.3.2015. Návrh představenstva společnosti SPEDOS Vrata a.s. na rozdělení zisku za hospodářský rok 2014 předpokládá, že částka 2.700.000,- Kč bude rozdělena na dividendy a částka 2.044.322,52 Kč bude převedena na účet nerozděleného zisku z minulých let. Dozorčí rada konstatuje, že tento způsob je v souladu s právními předpisy a stanovami společnosti. Dozorčí rada doporučuje valné hromadě schválit návrh představenstva společnosti SPEDOS Vrata a.s. na rozdělení zisku za období 2014/2015 v podobě předloženém představenstvem společnosti.

STANOVISKO DOZORČÍ RADY SPOLEČNOSTI SPEDOS VRATA A.S. KE ZPRÁVĚ O VZTAZÍCH MEZI OVLÁDANOU OSOBOU A OSTATNÍMI OSOBAMI OVLÁDANÝMI STEJNOU OVLÁDAJÍCÍ OSOBOU ZA OBDOBÍ 2014/2015.

Dozorčí rada přezkoumala zprávu o vztazích mezi ovládanou osobou a ostatními osobami ovládanými stejnou ovládající osobou za období 2014/2015 a konstatuje, že tato zpráva je v souladu s požadavky na ní kladenými obchodním zákoníkem.

Ve Valašském Meziříčí, dne 14.9.2015

04. Zpráva o činnosti společnosti

Finanční situace

V roce 2014 prolomilo české stavebnictví předchozí krizi a po pěti letech neustálých poklesů poprvé vzrostlo o 4,3%. Tento růst společnost zaznamenala v navýšení podílu na trhu a splnění plánovaného objemu tržeb (meziročně dochází k nárůstu o 15%). Společnost SPEDOS Vrata a.s. dostáhla svého druhého nejlepšího výsledku v objemu tržeb ve své historii. Svou druhou příčku také evidujeme díky vysokým tržbám i v hodnotě oběžných aktiv. I přes uvedenou ohromnou výši se společnost snaží hodnotu optimalizovat s cílem pružně reagovat na poptávku. Meziroční navýšení se týká jak zásob, tak i výše pohledávek. Tyto dobré výsledky se odrazily ve výsledných hodnotách finančních ukazatelů. Ukazatelé rentability jsou v meziročním srovnání lepší a doba obratu se ustálila (zásob, závazků, i pohledávek).

Zpráva o stavu majetku

Výše aktiv je pro hospodářský rok 2014 v porovnání s předcházejícím rokem navýšena o 27%, a to především hodnotou dlouhodobého majetku. Dlouhodobý majetek byl navýšen o hodnotu nově zakoupeného lisu. Zůstatková cena dlouhodobého majetku odpovídá tržnímu ocenění a taktéž fyzickému a morálnímu zastarání. Podnikatelská činnost společnosti SPEDOS Vrata probíhá v nájemních prostorách. Společnost eviduje ke dni 31.3.2015 zásoby ve výši 26 mil. Kč, a to především z kovu. S ohledem na charakter zásob a jejich polohy ve výrobním cyklu, neexistuje riziko jejich fyzickému nebo morálnímu zastarání. Tržní hodnota zásob odpovídá jejich zachycení v účetnictví. Pohledávky za odběrateli po lhůtě splatnosti delší než 180dnů jsou k datu účetní závěrky ve výši 5,2 mil Kč. Opravné položky pokrývají 86% těchto pohledávek. Žádné pohledávky nejsou kryty zástavním právem nebo jinak jištěny. Během období hospodářského roku 2014 nenabyla společnost žádné vlastní obchodní podíly a k rozvahovému dni žádné takové neeviduje. Hodnota ostatních

významných aktiv odpovídá dle našeho názoru jejich reálné hodnotě. Zachycení majetku ověřované společnosti v účetnictví je v souladu s účetními standardy platnými v České republice.

Informace o organizačních složkách v zahraničí

Společnost nezřídila žádné organizační složky v zahraničí.

Informace o výdajích na činnost v oblasti výzkumu a vývoje

Společnost SPEDOS Vrata a.s. stejně jako v předchozích letech neustále pracuje na zdokonalování svých výrobků. Výdaje v daném účetním roce byly vynaloženy především na vývoj požárních uzávěrů.

Informace o skutečnostech, které nastaly až po rozvahovém dni a jsou významné pro naplnění účelu výroční zprávy

V období od 1.4.2015 do okamžiku sestavení účetní závěrky nedošlo k žádným významným skutečnostem, které by měly vliv na účetní závěrku společnosti.

Společnost SPEDOS Vrata a.s. získala schválenou dotaci z prostředků strukturálních fondů ES na projekt „Inovace vrat s požární odolností“ v rámci Operačního programu Podnikání a inovace. Peněžní prostředky dotace byly proplaceny 23.4.2015, a to ve výši 2.988.030,- Kč, což je v následujícím hospodářském roce, nikoliv v hodnoceném roce. Dotace byla poskytnuta na úhradu nakoupené technologie ve výši 2.688.030,- Kč a na úhradu provedených zkoušek ve výši 300.000,- Kč.

Přehled finančních a provozních ukazatelů společnosti v tis. Kč

	2012	2013	2014	Meziročně
Tržby+Výkony	165 701	167 991	192 688	115%
Spotřeba mat, náklady na prodané zboží	110 395	106 097	123 276	116%
Služby	27 823	31 241	33 391	107%
Přidaná hodnota (ř.1-ř.2-ř.3)	27 483	30 652	36 022	118%
Osobní náklady	23 800	25 124	27 322	109%
Daně, odpisy	840	934	1 008	108%
Ost. provozní výnosy -náklady	-947	-1 333	-1 547	116%
Provozní zisk (ř.4-ř.5.-ř.6-ř.7)	1 896	3 261	6 143	188%
Finanční výsledek hosp.	-137	-887	-195	22%
Mimóřádný výsledek hosp.	0	-7	0	0%
ZISK PŘED ZDANĚNÍM (ř.8-ř.9)	1 759	2 367	5 948	251%

	2012	2013	2014	Meziročně
AKTIVA	56 413	52 048	66 300	127%
Dlouhodobý majetek	3 872	3 090	10 671	345%
Oběžná aktiva	52 455	48 870	55 431	113%
Zásoby	26 733	23 707	26 036	110%
Pohledávky	24 082	23 062	27 136	118%
Finanční majetek	1 641	2 101	2 259	108%
Časové rozlišení	85	88	198	225%
PASIVA	56 412	52 048	66 300	127%
Vlastní kapitál	23 437	25 272	30 016	119%
Základní kapitál	2 010	2 010	2 010	100%
Výsledky hosp., fondy ze zisku	21 428	23 262	28 006	120%
Cizí zdroje	32 828	26 368	35 965	136%
Rezervy			1 122	
Závazky	26 828	24 868	29 843	120%
Bankovní úvěry	6 000	1 500	5 000	333%
Časové rozlišení	147	408	319	78%

ANALÝZA RENTABILITY	2 012	2 013	2 014
----------------------------	--------------	--------------	--------------

Rentabilita celkových aktiv	3,4%	6,3%	9,3%
Rentabilita vlastního jmění	5,7%	7,3%	15,8%
Rentabilita tržeb	1,2%	1,9%	3,2%

ANALÝZA AKTIVITY	2 012	2 013	2 014
-------------------------	--------------	--------------	--------------

Doba obratu pohledávek z OS	52	46	46
Doba obratu zásob	62	50	49
Doba obratu závazků z OS	51	47	50

ANALÝZA ZADLUŽENOSTI	2 012	2 013	2 014
-----------------------------	--------------	--------------	--------------

Vlastní jmění/celková aktiva	0,42	0,49	0,45
Úrokové krytí	9,38	19,34	47,83

ANALÝZA LIKVIDITY	2 012	2 013	2 014
--------------------------	--------------	--------------	--------------

Běžná likvidita	1,60	1,85	1,59
Pohotová likvidita	0,78	0,95	0,85
Peněžní likvidita	0,05	0,08	0,06

Technický vývoj

Technické oddělení trvale pracuje na průběžné modernizaci a zdokonalování vratových systémů. Sortiment prodávaných výrobků roku 2014 byl rozšířen o nově navržené vyrovnávací můstky a těsnění. Společnost i v tomto roce podnikala kroky vedoucí k vývoji protipožární vratové techniky.

Nákup

Rozhodujícím kritériem nákupní politiky společnosti je kvalita. Výběr dodavatelů podléhá hodnocení podle následujících kritérií: především jakost dodávek, termín dodání, plnění dalších smluvních ujednání.

Výroba a logistika

Neustále jsou modernizovány výrobní postupy, zavedeny nové technologie a veškeré výrobní a montážní cykly jsou podřízovány systému kontroly kvality. Ve výrobě byly prioritně pořizovány technologické přípravky sloužící ke zvyšování produktivity práce a zlepšení pracovního prostředí. Vedle toho probíhaly projekty s cílem snižovat pracnost jednotlivých výrobků.

Kvalita

Skupina SPEDOS včetně společnosti SPEDOS Vrata a.s., od roku 2001 s úspěchem obhájí certifikát mezinárodní kvalitativní normy jakosti ISO 9001:2000 společnosti TUV.

Sponzoring a vztah k okolí

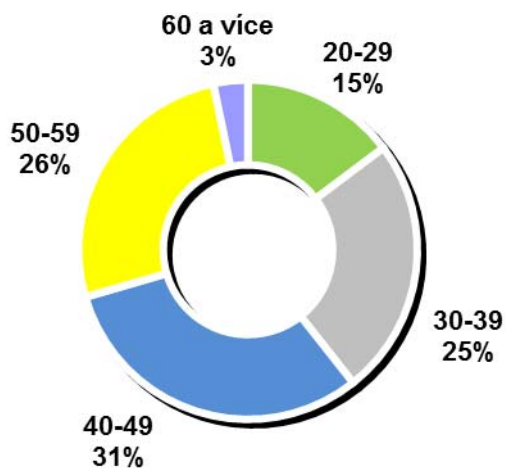
Společnost SPEDOS Vrata a.s. se snaží angažovat také v oblasti podpory sportu, kultury, školství a zdravotnictví. Svoji pozornost zaměřila v minulém roce např. na sportovní aktivity.

Lidské zdroje

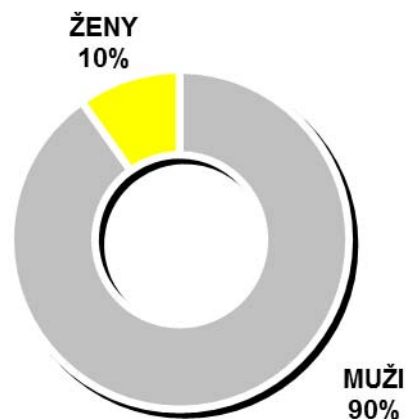
Průměrný přepočtený stav zaměstnanců společnosti za období 1.4.2014 – 31.3.2015 je 61. Průměrná mzda dosáhla 26.487,- Kč.

Vztahy mezi zaměstnanci a společnostmi se řídí zákoníkem práce a řídicími akty společnosti. Společnost poskytovala svým zaměstnancům řadu benefitů. Část výhod byla zaměstnancům nabízena bez omezení, jako například možnost příspěvku na stravování, část byla poskytována pouze kmenovým zaměstnancům po uplynutí zkušební doby. Značná pozornost je věnována prohlubování a zvyšování kvalifikace zaměstnanců.

Graf. Věková struktura zaměstnanců



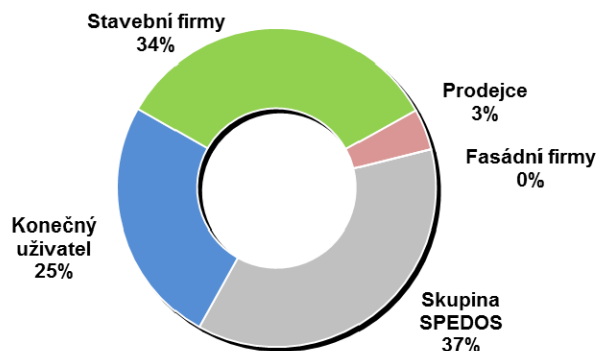
Graf. Počet mužů, ženy



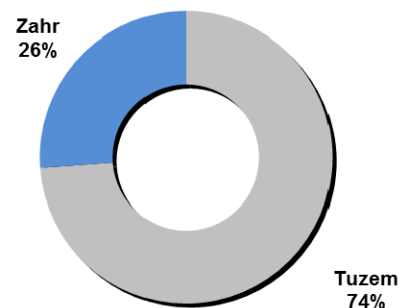
Prodej a marketing

Obchodní oddělení společnosti SPEDOS Vrata a.s. reprezentují zkušení obchodníci, kteří mají své zastoupení v jednotlivých oblastech České republiky. Na centrále společnosti ve Valašském Meziříčí poskytují další tři pracovníci podporu prodeje a to včetně produktového manažera.

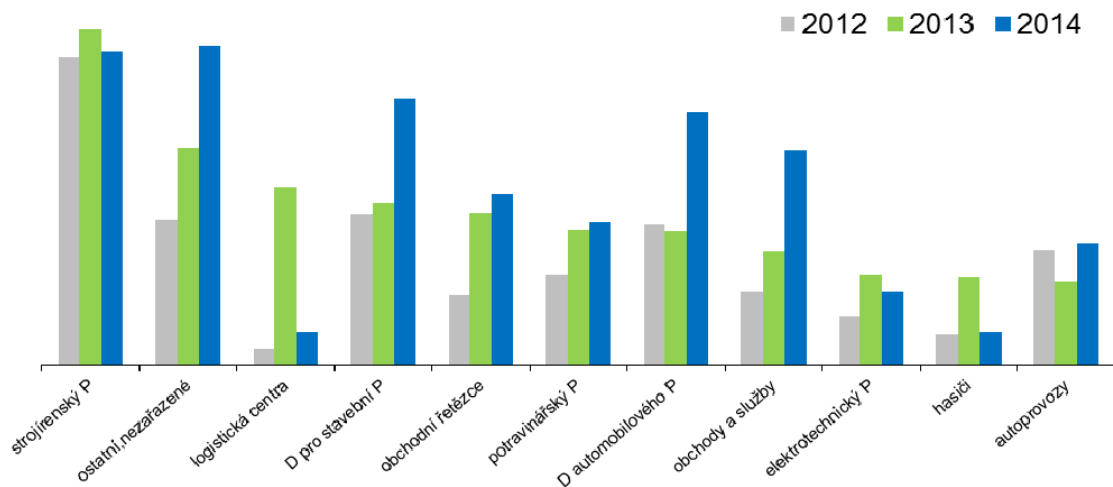
Tab. Rozdělení tržeb dle specifikace v%



Tab. Rozdělení tržeb podle teritoria v %



Tab. Rozdělení tržeb podle oboru uživatelů



Ochrana životního prostředí

Podnikatelské aktivity společnosti jsou v souladu se zákony týkající se ochrany životního prostředí. Nakládání s obaly a odpady je součástí systému jakosti certifikovaného dle ISO 9001:2000. Likvidace odpadu je prováděna na základě smlouvy o sdruženém plnění zpětného odběru a využití odpadu s organizací k tomu oprávněnou-SITA CZ.

05. Hodnocení roku 2014 a krátkodobý výhled

Makroekonomický

Podle posledních odhadů Ministerstvo financí ČR z července 2015 se očekává v roce 2015 růst HDP o 3,9 % a v následujícím roce 2016 o 2,5 %. Kurz koruny se bude pohybovat na hladině 27 korun za Euro či slabší přinejmenším do poloviny roku 2016. Míra inflace (pro rok 2016) podle ČNB zůstane ve stejné výši jako při prognózách roku 2015, tedy na úrovni 1,6 %, ke konci roku 2016 pak s hodnotou 1,8 %. Prognóza počítá dále se stabilitou tržních úrokových sazeb na velmi nízké úrovni a využíváním kurzu jako nástroje měnové politiky do konce roku 2016.

Stavebnictví

České stavebnictví pokračuje v nastartovaném oživení z minulého roku. V prvním čtvrtletí 2015 zvýšilo svůj výkon o 6,9%. Zvýšení výkonu pomohlo jak inženýrské stavitelství, převážně financované z veřejných zdrojů, tak i pozemní stavitelství. Ředitelé stavebních společností očekávají celoroční růst sektoru o 5% a další růst sektoru i v roce 2016 (o 4,2%). V souvislosti s nastartováním růstu trhu v minulém roce má pro rok 2015 čtyřicet procent firem připraveno zdražení svých stavebních prací. Hlavním důvodem růstu cen bude zvýšení nákladů ve formě subdodavatelských prací a snaha o zajištění u nových zakázek kladné ziskové marže. S růstem českého stavebnictví roste i vytížení kapacit stavebních společností.

Finanční situace SPEDOS Vrata a.s.

Pro rok 2015 počítáme s mírnějším růstem tržeb, tedy nárůst 104%. Plán vývoje tržeb je postaven na prognózách očekávaného vývoje odvětví. Společnost se bude nadále soustředit na segment strojírenského průmyslu, dodavatele do stavebnictví a automobilek, obchodní řetězce. Nabízený sortiment produktů je doplňován o nové typy a rozšířen o požární uzávěry, díky kterým působí na výše uvedené segmenty komplexní nabídkou. Ukazatele rentability by neměly klesnout. Optimalizace výroby vlastních výrobků, práce s aktivy, udržení optimální výše zásob a zajištění pohledávek proti riziku nezaplacení ve snaze zajistit udržitelnou dobu obratu, to jsou další plánované cíle společnosti SPEDOS Vrata a.s. pro rok 2015.

06. Zpráva auditora



Ověřovaná společnost: **SPEDOS Vrata a.s.**
se sídlem ve Valašském Meziříčí, Hranická 771, PSČ 757 01
IČ 27795152

Příjemce zprávy: Ing. Václav Klemš
předseda představenstva

Nezávislý auditor: PRO AUDIT ZLÍN, spol. s r.o.
oprávnění KAČR č. 133
se sídlem ve Zlíně, Tyršovo nábř. 466, PSČ 760 01
IČ 60717581

zodpovědný auditor Ing. Jan Šveduk
oprávnění KAČR č. 1973

Datum závěrečné zprávy: 11. září 2015

Identifikace ověřované účetní závěrky

Provedli jsme audit přiložené účetní závěrky společnosti SPEDOS Vrata a.s. k 31.3.2015 (rozvahový den), která se skládá z rozvahy k 31. 03. 2015, výkazu zisku a ztráty za rok končící 31. 03. 2015, přehledu o změnách vlastního kapitálu za rok končící 31. 03. 2015 a přehledu o peněžních tocích za rok končící 31. 03. 2015 a přílohy této účetní závěrky, která obsahuje popis použitých podstatných účetních metod a další vysvětlující informace. Ověřovaná účetní závěrka byla sestavena dne 11.9.2015.

Audit účetní závěrky vychází z podmínek zakotvených ve smlouvě o provádění auditu ze dne 1. října 2010.

Odpovědnost statutárního orgánu účetní jednotky za účetní závěrku

Statutární orgán společnosti SPEDOS Vrata a.s. je odpovědný za sestavení účetní závěrky, která podává věrný a poctivý obraz v souladu s českými účetními předpisy, a za takový vnitřní kontrolní systém, který považuje za nezbytný pro sestavení účetní závěrky tak, aby neobsahovala významné (materiální) nesprávnosti způsobené podvodem nebo chybou.

Odpovědnost auditora

Naší odpovědností je vyjádřit na základě našeho auditu výrok k této účetní závěrce. Audit jsme provedli v souladu se zákonem o auditorech, mezinárodními auditorskými standardy a souvisejícími aplikačními doložkami Komory auditorů České republiky. V souladu s těmito předpisy jsme povinni dodržovat etické požadavky a naplánovat a provést audit tak, abychom získali přiměřenou jistotu, že účetní závěrka neobsahuje významné (materiální) nesprávnosti.

Audit zahrnuje provedení auditorských postupů k získání důkazních informací o částkách a údajích zveřejněných v účetní závěrce. Výběr postupů závisí na úsudku auditora, zahrnujícím i vyhodnocení rizik významné (materiální) nesprávnosti údajů uvedených v účetní závěrce způsobené podvodem nebo chybou. Při vyhodnocování těchto rizik auditor posoudí vnitřní kontrolní systém relevantní pro sestavení účetní závěrky podávající věrný a poctivý obraz. Cílem tohoto posouzení je navrhnout vhodné auditorské postupy, nikoli vyjádřit se k účinnosti vnitřního kontrolního systému účetní jednotky. Audit též zahrnuje posouzení vhodnosti použitých účetních metod, přiměřenosti účetních odhadů provedených vedením i posouzení celkové prezentace účetní závěrky.

Jsme přesvědčeni, že důkazní informace, které jsme získali, poskytují dostatečný a vhodný základ pro vyjádření našeho výroku.

Výrok auditora

NA ZÁKLADĚ ZJIŠTĚNÝCH SKUTEČNOSTÍ JE VÝROK AUDITORA BEZ VÝHRAD

Zpráva o ověření zprávy o vztazích mezi propojenými osobami

Ověřili jsme věcnou správnost údajů uvedených ve zprávě o vztazích mezi propojenými osobami společnosti SPEDOS Vrata, a.s. za účetní období od 1.4.2014 do 31.3.2015. Za sestavení této zprávy o vztazích je odpovědný statutární orgán společnosti SPEDOS Vrata, a.s. Naším úkolem je vydat na základě provedeného ověření stanovisko k této zprávě o vztazích.

Ověření jsme provedli v souladu s AS č. 56 Komory auditorů České republiky. Tento standard vyžaduje, abychom plánovali a provedli ověření s cílem získat omezenou jistotu, že zpráva o vztazích neobsahuje významné (materiální) věcné nesprávnosti. Ověření je omezeno především na dotazování pracovníků společnosti a na analytické postupy a výběrovým způsobem provedené prověření věcné správnosti údajů. Proto toto ověření poskytuje nižší stupeň jistoty než audit. Audit jsme neprováděli, a proto nevyjadřujeme výrok auditora.

Na základě našeho ověření jsme nezjistili žádné skutečnosti, které by nás vedly k domněnce, že zpráva o vztazích mezi propojenými osobami společnosti SPEDOS Vrata, a.s. za účetní období od 1.4.2014 do 31.3.2015 obsahuje významné (materiální) věcné nesprávnosti.

Závěr

Uvedená zpráva slouží jako základní dokument pro formulování závěrečného hodnotícího výroku auditora k účetní závěrce společnosti SPEDOS Vrata a.s. k 31.3.2015.

Provedený audit účetní závěrky nezbavuje statutární orgán společnosti její odpovědnosti za úplnost, průkaznost a správnost vedení účetnictví dle § 5 zákona č. 563/1991 Sb., o účetnictví. Společnost plně zodpovídá za důsledky, které vyplynou z jiných kontrol.

Zástupce ověřované společnosti potvrzuje, že veškeré originální doklady a písemnosti předložené auditorovi k ověření účetní závěrky byly společností v pořádku vráceny.

Zpráva o prověrce byla projednána s předsedou představenstva Ing. Václavem Klemšem. Svým podpisem stvrzuje, že byl se všemi body této zprávy seznámen, plně jim porozuměl a nemá k ní žádné připomínky.

11. září 2015

datum předložení zprávy

Ing. Václav Klemš

za statutární orgán
ověřované společnosti

PRO AUDIT ZLÍN, spol. s

r.o.

razítko a podpis
zástupce ověřovatele

Ing. Jan Šved'uk

podpis
zodpovědného auditora

VÝROK NEZÁVISLÉHO AUDITORA
k roční účetní závěrce za účetní období od 1.4.2014 do 31.3.2015

Ověřovaná společnost:	SPEDOS Vrata a.s. Valašské Meziříčí, Hranická 771, PSČ 757 01 IČ 27795152
Ověřovatel:	PRO AUDIT ZLÍN, spol. s r. o. oprávnění KAČR č. 133 Tyršovo náměstí. 466, 760 01 Zlín IČ 60717581
Zodpovědný auditor:	Ing. Jan Šveďuk oprávnění KAČR č. 1973

V souladu s Mezinárodními auditorskými směrnicemi v kontextu aplikačních doložek vydaných Komorou auditorů České republiky jsme provedli ověření roční účetní závěrky výše uvedené společnosti k 31.03.2015 s tímto výsledkem:

Podle našeho názoru účetní závěrka podává věrný a poctivý obraz finanční pozice společnosti k 31.3.2015, výsledků jejího hospodaření a peněžních toků za účetní období od 1.4.2014 do 31.3.2015 v souladu se zákonem o účetnictví, prováděcí vyhláškou č. 500/2002 Sb., českými účetními standardy a s dalšími účetními předpisy všeobecně platnými v České republice. Na základě zjištěných skutečností je výrok auditora

BEZ VÝHRAD

Nedílnou přílohou tohoto výroku je kompletní účetní závěrka ověřované společnosti k 31.3.2015, sestávající z rozvahy, výkazu zisku a ztráty a přílohy k účetní závěrce včetně přehledu o peněžních tocích a přehledu o změnách vlastního kapitálu.

Ve Zlíně, dne 11. září 2015

07. Účetní závěrka v tis. Kč

	Běžné účetní období			Minulé úč.období
	Brutto	Korekce	Netto	Netto
AKTIVA CELKEM	73 643	7 847	65 796	52 048
Dlouhodobý majetek	14 051	3 380	10 671	3 091
Dlouhodobý nehmotný majetek	3 050	1 119	1 931	1 470
Software	360	69	291	1 470
Ocenitelná práva	2 160	1 050	1 110	1 470
Nedokončený dlouhodobý nehmotný majetek	530	0	530	0
Dlouhodobý hmotný majetek	11 001	2 261	8 740	1 621
Samostatné movité věci a soubory movitých věcí	9 405	2 261	7 144	1 621
Nedokončený dlouhodobý hmotný majetek	1 596	0	1 596	0
Oběžná aktiva	59 394	4 466	54 928	48 870
Zásoby	26 036	0	26 036	23 707
Materiál	18 278	0	18 278	16 373
Nedokončená výroba a polotovary	4 540	0	4 540	4 553
Výrobky	3 219	0	3 219	2 781
Dlouhodobé pohledávky	5 388	0	5 388	1 283
Pohledávky z obchodních vztahů	5 383	0	5 383	1 257
Jiné pohledávky	3	0	3	0
Odložená daňová pohledávka	0	0	0	26
Krátkodobé pohledávky	25 711	4 466	21 245	21 780
Pohledávky z obchodních vztahů	23 523	4 466	19 057	20 439
Pohledávky - ovládající a řídicí osoba	0	0	0	0
Stát – daňové pohledávky	2 165	0	2 165	1 168
Krátkodobé poskytnuté zálohy	13	0	13	68
Jiné pohledávky	10	0	10	105
Krátkodobý finanční majetek	2 259	0	2 259	2 101
Peníze	56	0	56	68
Účty v bankách	2 203	0	2 203	2 032
Časové rozlišení	198	0	198	88
Náklady příštích období	198	0	198	88
Příjmy příštích období	0	0	0	0

	Stav v běžném účet. období	Stav v minulém účet. období
PASIVA CELKEM	65 796	52 048
Vlastní kapitál	30 016	25 272
Základní kapitál	2 010	2 010
Základní kapitál	2 010	2 010
Fondy ze zisku	0	409
Zákonný rezerv.ní fond/Nedělitelný fond	0	402
Statutární a ostatní fondy	0	7
Výsledek hospodaření minulých let	23 262	21 018
Nerozdělený zisk minulých let	23 262	21 018
Neuhrazená ztráta minulých let	0	0
Výsledek hospodaření běžného účetního období /+/-	4 744	1 835
Cizí zdroje	35 461	26 369
Rezervy	618	0
Rezervy na daň z příjmu	618	0
Dlouhodobé závazky	56	0
Odložený daňový závazek	56	0
Krátkodobé závazky	29 787	24 869
Závazky z obchodních vztahů	26 487	22 165
Závazky k zaměstnancům	1 228	1 119
Závazky ze sociálního zabezpečení a zdravotního pojištění	734	679
Stát – daňové závazky a dotace	107	91
Krátkodobé přijaté zálohy	837	469
Dohadné účty pasivní	304	257
Jiné závazky	90	89
Bankovní úvěry a výpomoci	5 000	1 500
Krátkodobé bankovní úvěry	5 000	1 500
Časové rozlišení	319	408
vydaje přístich období	319	408

Výkaz zisku a ztrát	2 012	2 013	2 014
Tržby za prodej zboží	0	0	0
Náklady vynaložené na prodané zboží	0	0	0
Obchodní marže	0	0	0
Výkony	143 344	139 119	163 662
Tržby za prodej vlastních výrobků a služeb	134 040	143 545	163 237
Změna stavu zásob vlastní činnosti	9 304	-4 426	425
Aktivace	0	0	0
Výkonová spotřeba	120 349	113 256 ^F	133 429
Spotřeba materiálu a energie	92 527	82 015	100 038
Služby	27 822	31 241	33 391
Přidaná hodnota	22 995	25 863	30 233
Osobní náklady	23 800	25 124	27 322
Mzdové náklady	17 256	18 235	19 850
Náklady na soc. zabezpečení a zdrav. poj.	5 945	6 529	7 079
Sociální náklady	599	361	394
Daně a poplatky	93	132	112
Odpisy dlouhod. nehmotného a hmotného majetku	747	802	896
Tržby z prodeje DM a materiálu	22 357	28 871 ^F	29 026
Tržby z prodeje dlouhodobého majetku	24	0	0
Tržby z prodeje materiálu	22 333	28 871	29 026
Zůstatková cena prodaného DM a materiálu	17 868	24 082 ^F	23 237
Zůstatková cena prodaného dlouhodobého majetku	52	0	0
Prodaný materiál	17 816	24 082	23 237
Změna stavu rezerv a opr.p.	318	1 177	874
Ostatní provozní výnosy	323	1 074	142
Ostatní provozní náklady	952	1 231	816
Provozní výsledek hospodaření	1 896	3 261	6 143
Výnosové úroky	1	2	0
Nákladové úroky	202	169	128
Ostatní finanční výnosy	1 283	936	699
Ostatní finanční náklady	1 219	1 657	766
Finanční výsledek hospodaření	-137	-888	-195
Mimořádné výnosy	0	0	0
Mimořádné náklady	0	7	0
Daň z příjmů za běžnou činnost	429	531	1 204
– splatná	440	567	1 122
– odložená	-11	-36	82
Výsledek hospodaření za účetní období (+/-)	1 329	1 835	4 744
Výsledek hospodaření před zdaněním (+/-)	1 758	2 366	5 949

Příloha tvořící součást účetní závěrky k 31. březnu 2015

**SPEDOS Vrata a.s.,
IČO 277 95 152,
Hranická 771, 757 01 Valašské Meziříčí**

1) VŠEOBECNÉ INFORMACE

SPEDOS Vrata a.s. byla zapsána do obchodního rejstříku u Krajského soudu v Ostravě, oddíl B, vložka 3194, dne 26. března 2007 a sídlo má ve Valašském Meziříčí, Hranická 771, PSČ 757 01. Předmětem podnikání je Velkoobchod, Zámečnictví, Výroba instalace a opravy elektrických strojů a přístrojů a Zprostředkování obchodu a služeb.

K 31. březnu 2015 je společnost vlastněna 20-ti a více procenty:

33,33	%	Ing. Jaroslav Konvičný
33,33	%	Ing. Václav Klemš
33,33	%	Ing. František Ventura

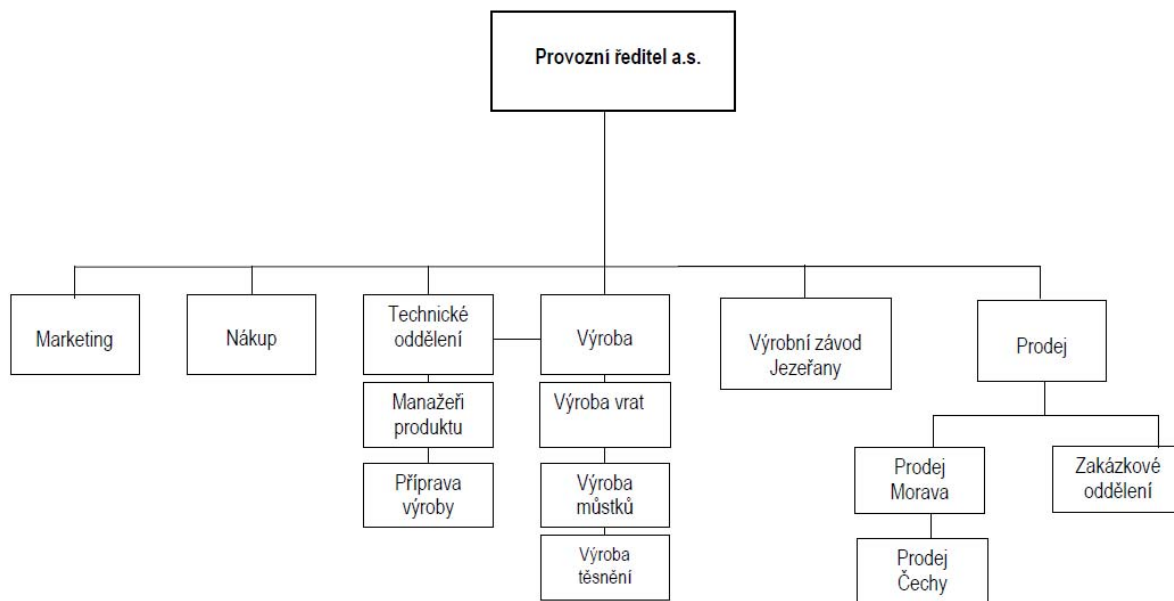
Složení představenstva k 31.3.2015 je následující:

Předseda představenstva:	Ing. Václav Klemš
Místopředseda představenstva:	Ing. Jaroslav Konvičný
Místopředseda představenstva:	Ing. František Ventura
Člen představenstva:	Ing. Barbora Klemšová
Člen představenstva:	Ing. Jan Ventura

Složení dozorčí rady k 31.3.2015 je následující:

Předseda dozorčí rady:	p. Naděžda Venturová
Člen dozorčí rady:	p. Helena Konvičná

Společnost měla k 31.3.2015 následující organizační strukturu



Průměrný počet zaměstnanců společnosti a souvisejících osobních nákladů činil (tis. Kč):

	1.4.2013 – 31.3.2014		1.4.2014– 31.3.2015	
	Celkový počet zaměstnanců	Z toho vedení společnosti	Celkový počet zaměstnanců	Z toho vedení společnosti
Prům.počet zaměst.	60	4	61	4
Mzdy	18 235	2 178	19 850	2 430
Sociál.zabezpečení	6 281	786	7 079	356
Sociální náklady	607	54	394	19
Celkem os.náklady	25 123	3 018	27 322	2 805

Statutárním orgánům účetní jednotky nebyly poskytnuty žádné půjčky ani jiná plnění.

2) ÚČETNÍ POSTUPY

A) ZÁKLADNÍ ZÁSADY VEDENÍ ÚČETNICTVÍ

Příložená účetní závěrka je sestavena v souladu se zákonem č. 563/1991 Sb. O účetnictví v platném znění, vyhlášky č.500/2002 Sb., kterou se provádějí některá ustanovení zákona č.563/1991 Sb., o účetnictví, pro účetní jednotky, které jsou podnikateli účtujícími v soustavě podvojného účetnictví.

Účetnictví respektuje obecné účetní zásady, především zásadu o oceňování majetku historickými cenami, zásadu účtování ve věcné a časové souvislosti, zásadu opatrnosti a zásadu nepřetržitosti trvání účetní jednotky. Závěrka je sestavena v CZK.

B) DLOUHODOBÝ MAJETEK

Samostatné movité věci, případně soubory věcí se samostatným technicko-ekonomickým určením, jejichž vstupní cena je vyšší 40tis. Kč a jeho doba použitelnosti je delší než rok.

Samostatné movité věci, případně soubory věcí, jejichž vstupní cena nepřevyšuje 40tis.Kč a mají dobu použitelnosti delší než jeden rok a jeho cena je větší než 20tis.Kč jsou kvalifikovány jako drobný hmotný majetek.

Veškerý dlouhodobý hmotný majetek je oceňován v pořizovacích cenách, které zahrnují cenu pořízení a náklady s jeho pořízením související.

Dlouhodobý hmotný a nehmotný majetek získaný bezplatně se oceňuje reprodukční pořizovací cenou a účtuje se ve prospěch účtu ostatních kapitálových fondů. V období od 1.4.2014 do 31.3.2015 společnost bezplatně žádný majetek nezískala.

Přechodné znehodnocení hmotného a nehmotného majetku se vyjadřuje pomocí opravných položek, které jsou spolu s odpisy uvedeny ve sloupci korekce rozvahy. V období 1.4.2014 do 31.3.2015 nebyly tvořeny žádné opravné položky k hmotnému a nehmotnému majetku.

Drobný dlouhodobý majetek se odpisuje do nákladů takto: majetek v jednotkové ceně do 20.000,-Kč včetně se účtuje přímo do nákladů, ostatní majetek je veden na účtu 0220400, je rozdělen podle předpokládané doby použitelnosti (vnitropodniková směrnice) a odepisován 2 až 8 let.

Účetní odpisy dlouhodobého hmotného majetku jsou stanoveny firemní směrnici podle časového hlediska:

Předpokládaná životnost je stanovena takto:

	Počet let (ev. od do)
1.skupina	5
2.skupina	7
3.skupina	13
4.skupina	20
5.skupina	34

C) DLOUHODOBÝ NEHMOTNÝ MAJETEK

Dlouhodobý drobný neh. majetek (do 60 tis. Kč) se oceňuje v pořizovacích cenách a odpisuje se do nákladů po dobu 4 let.

D) FINANČNÍ INVESTICE

Společnost Spedos Vrata a.s. nevlastní podíl na podnikání v žádné společnosti ani cenné papíry.

E) ZÁSoby

Nakupované zásoby jsou oceněny skutečnými pořizovacími cenami. Pořizovací cena zásob zahrnuje náklady na jejich pořízení včetně nákladů s pořízením souvisejících jako je např. přepravné. Zásoby vytvořené ve vlastní režii tj. nedokončená výroba, vlastní výrobky jsou oceňovány stanovenou cenou v úrovni předem stanovených vlastních nákladů výroby. Při vydávání materiálu se používá metoda FIFO.

F) POHLEDÁVKY

Pohledávky se účtují ve své nominální hodnotě, postoupené pohledávky v ceně pořízení. Hodnota pochybných pohledávek se snižuje na realizační hodnotu pomocí opravných položek, vykázaných v rozvaze ve sloupci korekce a účtovaných na vrub nákladů.

Způsob výpočtu opravných položek: Opravné položky k pohledávkám jsou tvořeny podle Zákona č. 593/1992 Sb., o rezervách pro zjištění základu daně z příjmů. Dále jsou opravnou položkou plně pokryty penalizační pohledávky.

G) DEVIZOVÉ OPERACE

Společnost v období od 1.4.2014 do 31.3.2015 používala pro přepočet majetku a závazků v cizí měně na Kč pevný, vnitřně stanovený kurz, který je aktualizován pravidelně, vždy k prvnímu dni v měsíci. Realizované kursové zisky a ztráty se účtují do výnosů resp. nákladů běžného roku. K datu sestavení účetní závěrky se majetek a závazky v cizí měně přepočítávají kursem ČNB a jako nerealizované se kursové rozdíly účtují do nákladů či výnosů.

H) ÚČTOVÁNÍ NÁKLADŮ A VÝNOSŮ

Náklady a výnosy se účtují časově rozlišené, tj. do období, s nímž časově i věcně souvisejí.

V souladu s principem opatrnosti společnost účtuje na vrub nákladů tvorbu rezerv a opravných položek na krytí všech rizik, ztrát a znehodnocení, která jsou ke dni sestavení účetní závěrky známa.

3) DOPLŇUJÍCÍ INFORMACE K VÝKAZŮM

A) DLOUHODOBÝ NEHMOTNÝ MAJETEK V TIS. KČ

	<i>Software</i>	<i>Ocenitelná práva</i>	<i>Nedokončený NIM</i>	<i>Celkem</i>
Požizovací cena:				
K 1. 4 2014	0	2 160	0	2 160
Přírůstky	360	0	760	1 120
Převody	-	-	230	230
Úbytky	-	-	-	-
K 31. 3. 2015	<u>360</u>	<u>2 160</u>	<u>530</u>	<u>3 050</u>
Oprávký:				
K 1.4 2014	0	690		690
Roční odpis	69	360		429
Vyřazení majetku	-	(.....)	(.....)	-
Opravné položky	<u>(.....)</u>	<u>(.....)</u>	<u>(.....)</u>	<u>(.....)</u>
K 31.3. 2015	<u>69</u>	<u>1 050</u>		<u>1 119</u>
Účetní zůstatkové hodnoty:	<u>291</u>	<u>1 110</u>	<u>530</u>	<u>1 931</u>

B) DLOUHODOBÝ HMOTNÝ MAJETEK V TIS. KČ

	<i>Pozemky, budovy a stavby</i>	<i>Stroje a zařízení</i>	<i>Nedokončené investice</i>	<i>Celkem</i>
Pořizovací cena:	0	0	0	0
K 1. 4. 2014	0	3 507	0	3 507
Přírůstky	0	5 990	7 716	13 706
Převody	0		6 120	6 120
Vyřazení		92		92
K 31. 3. 2015	<u>0</u>	<u>9 405</u>	<u>1 596</u>	<u>11 001</u>
Oprávk:				
K 1. 4. 2014	0	1 886	0	1 886
Roční odpis	0	467	0	467
Vyřazení		92		92
K 31. 3. 2015	<u>0</u>	<u>2 261</u>	<u>0</u>	<u>2 261</u>
Účetní zůstatková hodnota:	0	7 144	1 596	8 740

C) ZÁSoby

Nepotřebné a nepoužitelné zásoby společnost nemá, opravná položka k zásobám nebyla tvořena.

D) KRÁTKODOBÉ POHLEDÁVKY

Obvyklá doba splatnosti pohledávek je ve společnosti stanovena na 30 dnů, případně je smluvně stanovena delší. Pohledávky dlouhodobé z obchodního styku jsou tzv. pozastávky – část ceny zakázky zůstane nezaplacena po dobu záruky, jedná se zpravidla o pět let.

Na nesplacené pohledávky, které jsou považovány za pochybné, byly vytvořeny opravné položky na vrub nákladů, které představují částku **4 466 tis. Kč**. Opravné položky byly stanoveny takto:

- Podle zák. č.593/1992Sb., par. 8: 3 068 tis. Kč
- Podle zák. č.593/1992Sb., par. 8a) 1: 26 tis. Kč
- Podle zák. č.593/1992Sb., par. 8a) 2: 258 tis. Kč
- Podle zák. č.593/1992Sb., par. 8a) 3: 51 tis. Kč
- Účetní opravná položka k penalizačním pohledávkám: 1 063 tis. Kč

Pohledávky po lhůtě splatnosti více než 180 dnů činily k 31.3.2015 5.205 tis. Kč.

Dlouhodobé pohledávky z obchodního styku (tzv. pozastávky – jejichž doba splatnosti je delší než 5 let), jsou ve výši 535 tis. Kč.

E) OSTATNÍ AKTIVA

Náklady příštích období obsahují především časové rozlišení leasingu, pojistného, inzerce a předplatného časopisů a jsou účtovány do nákladů období, do kterého věcně přísluší.

F) AKTIVA ZATÍŽENÁ ZÁSTAVNÍM PRÁVEM

Společnost k datu účetní závěrky eviduje aktiva, podléhající zástavnímu právu ve prospěch Komerční banky a.s. a ČSOB a.s. Rozpis je uveden v kapitole Úvěry a dlouhodobé závazky.

G) AKTIVA, JEJICHŽ TRŽNÍ OCENĚNÍ JE VÝRAZNĚ VYŠŠÍ NEŽ JEJICH OCENĚNÍ V ÚČETNICTVÍ

Společnost neeviduje aktiva, jejichž tržní ocenění by bylo výrazně vyšší než jejich ocenění v účetnictví.

H) ZÁKLADNÍ KAPITÁL

Základní kapitál společnosti činí k 31.3.2015 **2 010 tis. Kč**. Je rozvržen na 201 akcií o jmenovité hodnotě 10tis.Kč. Základní kapitál společnosti je splacen.

I) ZÁKONNÝ REZERVNÍ FOND

Na mimořádné valné hromadě dne 28.8.2014 došlo ke zrušení (rozpuštění) rezervního fondu a ostatních fondů. Zdroje ze zrušeného rezervního fondu a ostatních fondů byly převedeny do nerozděleného zisku minulých let.

J) ZÁVAZKY

Obvyklá doba splatnosti závazků dle smluv činí 14 dnů u tuzemských závazků, 30 - 60 dnů u zahraničních závazků. K 31. 3. 2015 eviduje společnost krátkodobé závazky po lhůtě splatnosti 180 a více dnů ve výši 0 tis Kč. Společnost neeviduje dlouhodobé závazky se splatností delší 5 let.

Veškeré splatné závazky pojistného ze sociálního zabezpečení a příspěvku na státní politiku zaměstnanosti a splatné závazky veřejného zdravotního pojištění a splatné závazky daňové evidované u místně příslušných finančních orgánů jsou uhrazeny v termínech stanovených těmito institucemi.

K rozvahovému dni společnost eviduje odložený daňový závazek ve výši 56 tis. Kč, vyplývající především z rozdílu mezi účetními a daňovými zůstatkovými cenami u dlouhodobého majetku.

K) ÚVĚRY

Společnost čerpala v tomto účetním období následující úvěry a finanční výpomoci:

1. revolvingový úvěr u Komerční banky a.s. ve výši 5 mil. Kč na dobu neurčitou s úrokovou sazbou 1M PRIBOR a pevné odchylky ve výši 1,5% p.a. Saldo k rozvahovému dni činí 0tis Kč. Úvěr je zajištěn pohledávkami a firemní směnkou bez avalu.
2. kontokorentní úvěr u ČSOB a.s. ve výši 5 mil. Kč na dobu neurčitou. Saldo k rozvahovému dni činí 0 Kč. Úvěr je zajištěn pohledávkami, blankosměnkou a ručitelsky ze strany společnosti SPEDOS s.r.o. Úvěr je úročen úrokovou sazbou 7D PRIBOR + 1,6%.

3. revolvingový úvěr u ČSOB a.s. ve výši 10 mil. Kč na dobu neurčitou. Saldo k rozvahovému dni činí 2,5 mil. Kč. Úvěr je zajištěn pohledávkami, blankosměnkou a ručitelsky ze strany společnosti SPEDOS s.r.o. Úvěr je úročen úrokovou sazbou 1M PRIBOR + 1,6%.
4. investiční úvěr u Komerční banky a.s. ve výši 5 mil. Kč se splatností 30.11.2019, úroková sazba 1M PRIBOR + 1,5%. Úvěr je zajištěn firemní směnkou bez avalu a ručitelsky ze strany společnosti SPEDOS s.r.o. (zástavní právo k nemovitostem). K rozvahovému dni čerpáno 2,5 mil. Kč.

L) OSTATNÍ PASIVA

Výdaje příštích období a dohadné položky zahrnují především poplatky za vodu, plyn a elektrickou energii a jsou účtovány do nákladů v období, s kterým věcně a časově souvisí.

M) ZÁVAZKY NEUVEDENÉ V ÚČETNICTVÍ

Společnost neeviduje žádný závazek, který by byl předmětem soudního sporu. Z toho titulu neexistují ani žádné předpokládané výdaje, neuvedené v rozvaze, které souvisí s aktivními soudními spory.

K rozvahovému dni neexistuje ekologický audit společnosti. Vedení společnosti si není vědomo žádných budoucích závazků souvisejících se škodami způsobenými minulou činností, ani závazků souvisejících s prevencí možných škod budoucích. Vedení společnosti se domnívá, že z tohoto titulu nevzniknou žádné významné škody.

N) DAŇ Z PŘÍJMU

v tis.Kč	1.4.2014 - 31.3.2015
Zisk (ztráta) před zdaněním	5 949
Připočitatelné položky (+)	966
Odpočitatelné položky (-)	889
Dary a slevy na dani (-)	6 000
Daň z příjmu	1 122

O) LEASING A NÁJEM MAJETKU

a) Operativní leasing

Společnost má najatý investiční majetek, o kterém neúčtuje na rozvahových účtech. Majetek najatý společností formou operativního nájmu k 31. 3. 2015 má roční náklad 1.245 tis. Kč

b) Finanční leasing v tis. Kč

V současné době není finanční leasing společností využíván

c) Nájem movitého majetku

Společnost má pronajatý movitý majetek (stroje a zařízení) za cenu 999 tis. Kč za rok.

P) VÝNOSY BĚŽNÉHO ROKU

Hlavním předmětem činnosti společnosti je výroba instalace a opravy elektrických strojů a přístrojů, zámečnictví, obchodní činnost. Rozpis tržeb podle hlavních oborů produkce (tis.Kč):

	1.4.2013 – 31.3.2014		1.4.2014 – 31.3.2015	
	Tuzemsko	Zahraniční	Tuzemsko	Zahraniční
Produkty vratových systémů	119 773	39 028	128 247	50 319
Montáže	13 470	0	13 405	0
Ostatní	146	0	293	0
Tržby celkem	133 389	39 028	141 945	50 319

Q) DOTACE – INVESTIČNÍ POBÍDKY

Společnost SPEDOS Vrata a.s. získala schválenou dotaci z prostředků strukturálních fondů ES na projekt „Inovace vrat s požární odolností“ v rámci Operačního programu Podnikání a inovace. Peněžní prostředky dotace byly proplaceny 23.4.2015, a to ve výši 2.988.030,- Kč, což je v následujícím hospodářském roce, nikoliv v hodnoceném roce. Dotace byla poskytnuta na úhradu nakoupené technologie ve výši 2.688.030,- Kč a na úhradu provedených zkoušek ve výši 300.000,- Kč.

4) UDÁLOSTI PO DATU ÚČETNÍ ZÁVĚRKY

V období od 1.4.2015 do okamžiku sestavení účetní závěrky nedošlo k žádným významným skutečnostem, které by měly vliv na účetní závěrku společnosti.

5) KOMENTÁŘ K ODCHYLKÁM VE ZPŮSOBECH ÚČTOVÁNÍ A OCEŇOVÁNÍ MAJETKU

Proti minulému období nebylo změněno účtování.

6) NÁKLADY NA AUDIT

Za ověření účetní závěrky statutárnímu auditorovi náleží odměna ve výši 40 tis. Kč. Statutární auditor žádné další služby společnosti neposkytuje.

7) PŘEHLED O PENĚŽNÍCH TOCÍCH

Přehled o peněžních tocích byl vypracován nepřímou metodou a je uveden v příloze č. 1.

Přehled o peněžních tocích – CASH FLOW za období 1. 4. 2014 – 31. 3. 2015 v tis. Kč

Označení	T E X T	Částka
P.	Stav peněžních prostředků a peněžních ekvivalentů na začátku účetního období	2100
	Peněžní tok z hlavní výděleční činnosti	
Z.	Účetní zisk (ztráta) z běžné činnosti před zdaněním	5948
A.1.	Úpravy o nepeněžní operace	3020
A.1.1.	Odpisy stálých aktiv (+) s výjimkou zůstatkové ceny prodaných stálých aktiv, a dále umořování opravné položky k nabytému majetku (+/-)	896
A.1.2.	Změna stavu opravných položek, rezerv	1996
A.1.3.	Zisk (ztráta) z prodeje stálých aktiv (-/+)	0
A.1.4.	Výnosy z dividend a podílů na zisku	0
A.1.5.	Vyúčtované nákladové úroky s výjimkou kapitalizovaných úroků, a vyúčtované výnosové úroky	128
A.1.6.	Úpravy o ostatní nepeněžní operace	0
A.*	Čistý peněžní tok z provozní činnosti před zdaněním, změnami pracovního kapitálu a mimořádnými položkami	8968
A.2.	Změny stavu nepeněžních složek pracovního kapitálu	-2584
A.2.1.	Změna stavu pohledávek z prov. činnosti, aktivních účtů čas. rozlišení a dohadných účtů aktivních	-5083
A.2.2.	Změna stavu krátk. závazků z prov. činnosti, pasiv. účtů čas. rozlišení a dohadných účtů pasivních	4829
A.2.3.	Změna stavu zásob (+/-)	-2329
A.2.4.	Změna stavu krátkod. finančního majetku nespádajícího do peněžních prostředků a ekvivalentů	0
A.**	Čistý peněžní tok z provozní činnosti před zdaněním a mimořádnými položkami	6384
A.3.	Vyplacené úroky s výjimkou kapitalizovaných úroků.(-)	-128
A.4.	Přijaté úroky (+)	0
A.5.	Zaplacená daň z příjmů za běžnou činnost a za doměrky daně za minulá období (-)	0
A.6.	Příjmy a výdaje spojené s mimořádnými účetními případy, které tvoří mimořádný výsledek hospod.	-1122
A.7.	Přijaté dividendy a podíly na zisku	0
A.***	Čistý peněžní tok z provozní činnosti	5135
	Peněžní toky z investiční činnosti	
B.1.	Výdaje spojené s nabytím stálých aktiv	-8476
B.2.	Příjmy z prodeje stálých aktiv	0
B.3.	Půjčky a úvěry spřízněným osobám	0
B.***	Čistý peněžní tok vztažený se k investiční činnosti	-8476
	Peněžní toky z finančních činností	
C.1.	Dopady změn závazků spadajících do oblasti finan. činnosti na peněžní prostředky a ekvivalenty	3500
C.2.	Dopady změn vlastního kapitálu na peněžní prostředky a peněžní ekvivalenty	0
C.2.1.	Zvýšení peněžních prostředků a peněžních ekvivalentů z titulu zvýšení zákl. kapitálu, em. ážia, RF	0
C.2.2.	Vyplacení podílů na vlastním kapitálu společníkům (-)	0
C.2.3.	Další vklady peněžních prostředků společníků a akcionářů (+)	0
C.2.4.	Úhrada ztráty společníky (+)	0
C.2.5.	Přímé platby na vrub fondů (-)	0
C.2.6.	Vyplacené dividendy nebo podíly na zisku včetně zaplacené srážkové daně	0
c.***	Čistý peněžní tok vztažený se k finanční činnosti	3500
F.	Čisté zvýšení, resp. snížení finančních prostředků	159
R.	Stav peněžních prostředků a peněžních ekvivalentů na konci účetního období	2259

Přehled o změnách vlastního kapitálu za období 1. 4. 2014 – 31. 3. 2015 v tis. Kč

Podle vyhlášky č.500/2002 Sb.

SPEDOS Vrata a.s.
 Hranická 771, 757 01 Valašské Meziříčí
 IČO: 27795152

	Zůstatek k 31. 3. 2013	Zvýšení	Snížení	Zůstatek k 31. 3. 2014	Zvýšení	Snížení	Zůstatek k 31. 3. 2015
Základní kapitál	2 010			2 010			2 010
Ostatní kapitálové fondy							
Oceňovací rozdíly z přecenění majetku a závazků							
Oceňovací rozdíly z přecenění při přeměnách obch. korporací							
Rezervní fond	402			402		402	0
Ostatní fond	7			7		7	0
Výsledek hospodaření min. let	19 689	1 329		21 018	2 440		23 262
Výsledek hospodaření běžného účetního období	1 329			1 835			4 744
Vlastní kapitál	23 437			25 272			30 016

o8. Zpráva o vztazích mezi společnostmi

SPEDOS Vrata a.s. a SPEDOS ADS a.s., SPEDOS s.r.o., SPEDOS Slovensko spol. s r.o.

V souladu s ustanovením § 82 odst. 1 zákona č. 90/2012 Sb., o obchodních společnostech a družstvech, ve znění pozdějších předpisů, byla zpracována zpráva o vztazích mezi společnostmi SPEDOS Vrata a.s. se sídlem Hranická 771, 757 01 Valašské Meziříčí IČO: 27795152, zapsaná v Obchodním rejstříku vedeném Krajským soudem v Ostravě, oddíl B, vložka 3194 a dalšími společnostmi podrobenými jednotnému řízení. SPEDOS Vrata a.s. není ovládanou ani ovládající osobou. Společnosti SPEDOS jsou vlastněny stejnými společníky resp. akcionáři.

SPEDOS s.r.o. Hranická 771, 757 01 Valašské Meziříčí IČO: 41084781, Zapsaná v Obchodním rejstříku vedeném Krajským soudem v Ostravě, oddíl C, vložka 1125, odebrala zboží a služby v hodnotě 8.410 tis. Kč, dodala zboží a služby v hodnotě 26.675 tis. Kč za ceny obvyklé s finančním protiplněním. Závazky vůči SPEDOS s.r.o. k 31.3. jsou 7.666 tis. Kč, pohledávky 978 tis. Kč. V aktuálním období byla uzavřena smlouva o nájmu za obvyklé ceny s finančním protiplněním, kde SPEDOS Vrata a.s. je nájemce.

SPEDOS ADS a.s. Hranická 771, 757 01 Valašské Meziříčí IČO: 27795357 zapsaná v Obchodním rejstříku vedeném Krajským soudem v Ostravě, oddíl B, vložka 3195, odebrala zboží a služby v hodnotě 83 tis. Kč, dodala zboží a služby v hodnotě 344 tis. Kč za ceny obvyklé s finančním protiplněním. Závazky vůči SPEDOS ADS a.s. k 31.3. jsou 128 tis. Kč, pohledávky 7 tis. Kč.

SPEDOS Slovensko spol. s r.o. IČO: 31708587, Kamenná 2827/4, 010 01 Žilina, odebrala zboží a služby v hodnotě 46.437 tis. Kč, dodala zboží a služby v hodnotě 0,- tis. Kč za ceny obvyklé s finančním protiplněním. Závazky vůči SPEDOS Slovensko spol. s r.o. k 31.3. jsou 0,- Kč, pohledávky 3.873 tis. Kč.

Ve Valašské Meziříčí, dne 30. 6. 2015

09. Návrh na vypořádání hospodářského výsledku

Při podnikatelské činnosti za rok 2014 byl vytvořen zisk po zdanění v celkové výši 4.744.322,52 Kč.

Představenstvo společnosti navrhuje zisk rozdělit takto:

Dividendy 2.700.000,- Kč

Nerozdělený zisk minulých let 2.044.322,52 Kč

10. Odměna auditorům

Odměna auditorovi bude stanovena dle smlouvy o provedení auditu, jejímž předmětem je provedení auditu účetní závěrky ve smyslu zákona o auditorech mezinárodních auditorských standardů a platných auditorských směrnic, vydaných Komorou auditorů ČR.

Ověření bude provedeno se zaměřením na to, zda

- údaje v účetní závěrce podávají věrný a poctivý obraz aktiv, pasiv, finanční situace a nákladů, výnosů a výsledku hospodaření,
- účetnictví je vedeno úplně, průkazným způsobem, správně a v souladu s platnými předpisy.

Za ověření účetní závěrky statutárnímu auditorovi náleží odměna ve výši 40 tis. Kč. Statutární auditor žádné další služby společnosti neposkytuje.

Čestné prohlášení

Čestně prohlašuji, že údaje mnou uvedené ve výroční zprávě odpovídají skutečnosti a žádné podstatné okolnosti, které by mohly ovlivnit přesné a správné posouzení společnosti, nebyly opomenuty či zkresleny.

Ing. Václav Klemš, předseda představenstva

24. 9. 2015 Valašské Meziříčí